

**ANNÉE
2026**

DOSSIER PÉDAGOGIQUE DE L'EXPOSITION

AQUA RIZE

Les activités de la maternelle au lycée



LERIZE
mémoires, cultures, échanges

villeurbaine

Informations
et réservations :
mediation.villeurbaine.fr
23 rue Valentin-Haüy
04 37 57 17 17



Photos © Le Rize et Gilles Michallet - Ville de Villeurbanne

SOMMAIRE

| | |
|---|-----------|
| LE RIZE | 4 |
| MODALITÉS D'INSCRIPTION ET MODE D'EMPLOI | 5 |
| L'EXPOSITION <i>AQUA RIZE</i> | 6 |
| 1 - Introduction..... | 7 |
| 2 - Terre d'eaux..... | 8 |
| 2-1 Encyclies | 8 |
| 2-2 Inondées..... | 13 |
| 3 - Nature humaine | 14 |
| 3-1 Domestiquée ?!..... | 14 |
| 3-2 Miraculeuse et bienheureuse..... | 17 |
| 4 - Au-delà du visible | 22 |
| 5 - Menaces | 25 |
| 6 - Réconciliation..... | 27 |
| ACTIVITÉS AUTOUR DE L'EXPOSITION | 30 |
| LES RESSOURCES DE LA MÉDIATHÈQUE DU RIZE..... | 32 |
| INFORMATIONS PRATIQUES..... | 40 |

LE RIZE

Espace culturel unique et original à Villeurbanne, le Rize réunit en un même lieu les archives municipales de Villeurbanne, une médiathèque, une galerie d'exposition, des ateliers pédagogiques et un amphithéâtre à la programmation pluridisciplinaire. Le Rize accueille également des chercheurs, chercheuses et des artistes en résidence dont le travail questionne le territoire villeurbannais.

Invitant à transmettre un récit partagé de Villeurbanne, le Rize participe à faire connaître et reconnaître les cultures des Villeurbannaises et des Villeurbannais, dans une ville au passé récent mais passionnant, tout en appréhendant les enjeux de la ville contemporaine.

Les activités proposées par le Rize poursuivent l'objectif de permettre aux élèves de mieux comprendre le territoire dans lequel ils et elles vivent. Par des ateliers conçus à partir de documents d'archives, par des balades urbaines ou encore par le jeu, l'équipe de médiation revient sur l'évolution de Villeurbanne, en convoquant son passé ouvrier mais aussi toutes les personnes venues d'ailleurs pour travailler et faire de Villeurbanne ce territoire divers et contrasté.



MODALITÉS D'INSCRIPTION

Pour inscrire votre classe à une visite et/ou un atelier merci de nous contacter :

mediation.lerize@villeurbanne.fr

Tél. : 04 37 57 17 09

Pour le bon déroulement de la visite

Le Rize est un lieu culturel public, fréquenté et partagé par d'autres usagers que les classes. Prévenir vos élèves en amont leur permettra de s'y sentir plus à l'aise. Dans la mesure où les visites se déroulent en demi-classe, nous vous recommandons de **prévoir un accompagnateur pour chaque groupe**. Les élèves sont sous la responsabilité de l'enseignant et des accompagnateurs. **Pour que nous puissions vous accueillir dans de bonnes conditions, nous comptons sur vous pour nous prévenir d'un retard éventuel ou d'une annulation.**

MODE D'EMPLOI

Ce dossier pédagogique s'adresse aux enseignants de toutes disciplines et de tous niveaux d'enseignement, de la petite section de maternelle à la terminale. Il présente le contenu et le propos de l'exposition.

Vous pouvez télécharger ce dossier sur le site internet du Rize :

<https://lerize.villeurbanne.fr/le-rize/mediation-culturelle/mediation-scolaire/>

Pour vous permettre de préparer au mieux votre visite et d'approfondir un ou plusieurs aspects de l'exposition, des focus permettent d'apporter des clefs de lectures sur les thématiques de l'exposition.

➡ Pour aller plus loin

Vous retrouverez dans cette partie des ressources autour de l'exposition, que vous pourrez utiliser en classe avec vos élèves.

➡ Le regard des artistes

Cette partie présente une œuvre d'art dans l'exposition *Aqua Rize*.

➡ Activités au Rize

Visites commentées, ateliers, jeux de société,... les activités qui accompagnent l'exposition sont variées et totalement gratuites. Pour en savoir plus, rendez-vous page 30.

Vous avez un projet de classe en lien avec une ou plusieurs thématiques de l'exposition ? Vous souhaitez construire un projet avec votre classe autour de l'exposition *Aqua Rize* ? L'équipe du Rize est à votre disposition pour favoriser l'élaboration de projets pédagogiques sur mesure et vous proposer des accueils personnalisés.

➡ Lien avec les programmes scolaires

Sandie Gautier, professeure relais du Rize, est à votre disposition pour approfondir avec vous les notions. Les ressources proposées rejoignent les objectifs du socle commun de connaissances, de compétences et de culture.

Sandie-Marie-Vi.Gautier@ac-lyon.fr

L'EXPOSITION AQUA RIZE

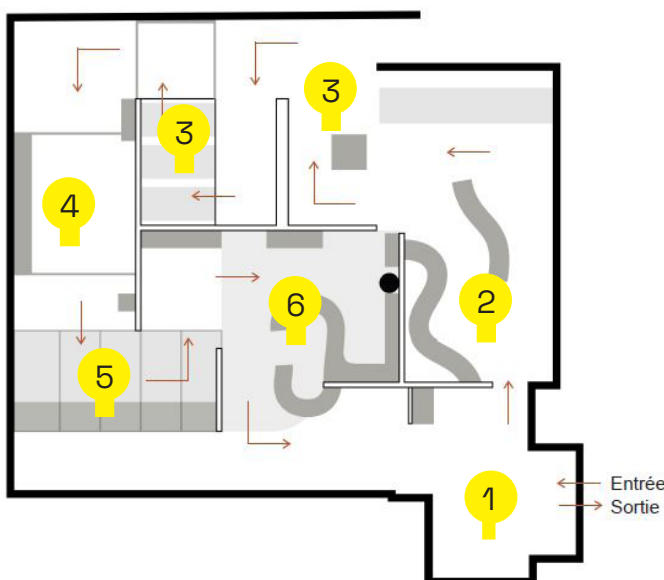
Du 15 janvier au 19 décembre 2026 au Rize

L'exposition *Aqua Rize* explore les multiples facettes de l'eau à Villeurbanne et dans ses environs, en mêlant regards scientifiques, historiques, artistiques et écologiques. L'eau y est montrée comme source de vie, mais aussi comme élément fragile à préserver. **Une scénographie immersive** met en avant des jeux de transparence et des matières naturelles.

La visite est introduite par des assises avec des écoutes de témoignages sensibles d'habitantes et d'habitants, de techniciens et de techniciennes. Les **caractéristiques des milieux aquatiques locaux** sont à l'honneur, à travers l'**observation de spécimens** et de **planches d'herbier** datant pour la majorité du 19^e siècle. **Des œuvres d'art** (littérature avec Wendy Delorme, photographies - Nan Goldin et Michèle Magma, sculptures - Yayoi Kuzama, Suzanne Husky, Katinka Bock et Philippe Daney) ponctuent la visite et offrent un regard sensible et critique sur l'eau. Illustrée par des documents et des photographies d'archives, l'exposition explore les caractéristiques du milieu naturel, qui a été **largement modifié par l'utilisation de l'eau comme ressource** (pour la vie quotidienne, l'industrie, etc.) et par le développement urbain. Cette transformation de l'eau en une ressource a été rendue possible grâce à divers aménagements tels que le canal de Jonage, les berges, les ponts, les digues, les égouts, ou les canalisations. **La Rize, rivière qui coulait autrefois à Villeurbanne** est mise à l'honneur dans un espace qui lui est entièrement consacré. À partir du travail du photographe **Pierre Suchet**, son passé et son avenir sont abordés.

L'exposition aborde également la gestion de l'eau au fil du temps ainsi que sa place dans la vie quotidienne, pour le soin, les loisirs et les sociabilités. Ses enjeux contemporains sont questionnés comme le droit à l'eau, les risques de sécheresse et d'inondations, ou encore la pollution (voir le dispositif: « La pêche aux polluants »). Des solutions dans le domaine de la transition écologique et les économies d'eau sont présentées en s'appuyant sur des exemples comme la désimperméabilisation des cours de récréation ou la végétalisation de la ville. La parole est donnée à des scientifiques, des techniciennes et techniciens, des habitantes et habitants... L'exposition met leurs récits et leurs expériences en lumière.

Plan_de_l'exposition_Aqua_Rize@Florie_Gosselin



L'exposition est divisée en 6 espaces :

- 1 Préambule
- 2 Terre d'eaux
- 3 Nature humaine
- 4 Au-delà du visible
- 5 Menaces
- 6 Réconciliation

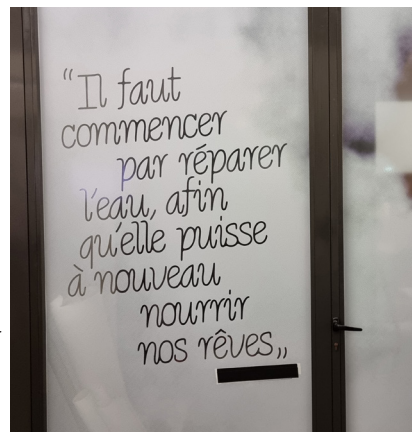
1/Introduction

- Dans le hall d'entrée du Rize : l'exposition est introduite par des témoignages de différents acteurs (Ville de Villeurbanne, Métropole ou associations) qui racontent leur rapport intime à l'eau. Ces personnes sont techniciennes, paysagistes ou travaillent dans les piscines.

Des citations apparaissent sur les vitres, comme inscrites au doigt sur de la buée. Elles évoquent un rapport sensible et intime à l'eau.

« *Il faut commencer par réparer l'eau, afin qu'elle puisse à nouveau nourrir nos rêves* » (Olivier Rey, 2021)

« *Elles disent qu'elles ne peuvent pas parler de l'eau sans pleurer et que pleurer c'est ce qu'elles peuvent dire de mieux de l'eau* » (Léa Rivière, 2023).



Entrée_expo_AquaRize@LeRize

- Dans la galerie d'exposition :

Cette séquence qui ouvre l'exposition, propose des extraits du livre **Le Chant de la rivière** de **Wendy Delorme** (éditions Cambourakis, Paris, 2024, p. 5 et 6), dans lesquels l'eau prend la parole pour révéler les mauvais traitements qu'elle a subis.



Le regard des artistes

Yayoi Kusama, *Narcissus Garden, Le jardin de Narcisse, 2000*

L'œuvre exposée est une partie de l'installation développée pour la première fois en 1966. L'artiste dépose plus de 1300 sphères métalliques sur l'herbe et reflétant le paysage alentours. Depuis Yayoi Kusama réactive l'œuvre dans différents contextes. L'artiste convoque ici le mythe de Narcisse qui raconte l'histoire d'un homme tombant amoureux de son propre reflet, jusqu'à sombrer dans la folie et meurt au bord de l'eau.

À l'entrée de l'exposition, le public est invité à se regarder dans ce miroir en forme de sphère. Ce dispositif amorce une démarche d'introspection. À l'instar du mythe de Narcisse, chaque personne est confrontée à son propre reflet et débute ici son questionnement et son cheminement sur l'eau.



©Yayoi KUSAMA, *Narcissus Garden*, 2000.
Collection artothèque Mlis, Villeurbanne

2/Terre d'eaux

2-1/Encyclies*

*Cercles formés à la surface de l'eau lorsqu'on y laisse tomber un élément.

Cette séquence présente l'évolution du milieu aquatique local (au niveau du Rhône dans le bassin versant) du 19^e siècle à aujourd'hui, en s'appuyant sur l'exemple du parc de la Feyssine.

Dans l'exposition

La faune et la flore au bord du Rhône

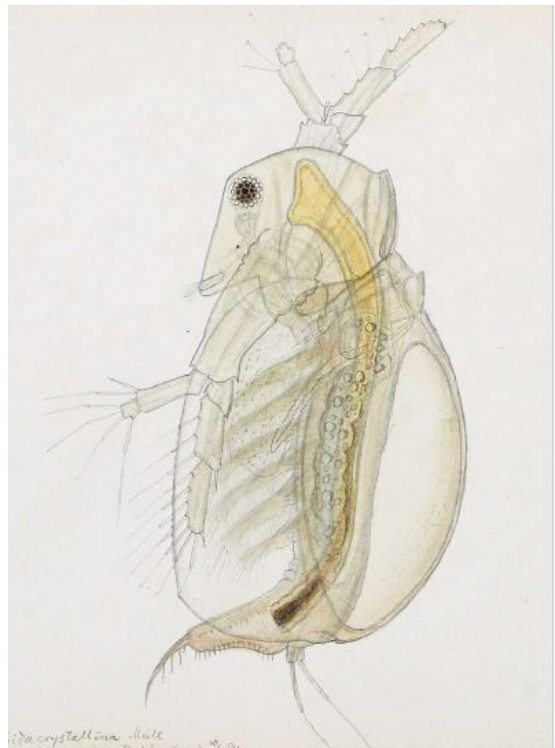
Des spécimens de la faune et de la flore situés aux abords du fleuve du Rhône (à proximité de Lyon et de Villeurbanne) sont présentés. Ce sont des prêts de l'Herbier Ly et des collections de zoologie (UCBLZ) de l'Université Claude Bernard Lyon 1. Ces échantillons montrent qu'un bon nombre d'espèce a disparu à cause de la construction de la ville.

L'Herbier Ly de l'Université Claude Bernard Lyon 1, situé à la Doua, conserve une collection de 4,5 millions de spécimens de plantes séchées du monde entier datant du 18^e siècle au 20^e siècle. Les échantillons dans l'exposition proviennent notamment du site où coulait la Rize à Villeurbanne, dans le secteur de Cusset.

Les collections de zoologie de l'Université Claude Bernard Lyon 1 rassemblent plusieurs milliers de spécimens datant du 19^e au 21^e siècles. Une collection de zoologie contribue à la compréhension de la biodiversité animale et présente des échantillons de différents groupes ; les plus fréquents sont les oiseaux, les mammifères, les insectes et les coquillages. Certains des échantillons de mollusques présentés dans l'exposition *Aqua Rize* ont été collectés sur l'actuel site de la Doua (anciennement le site de Grand Camp qui était un Camp militaire).



Camptocercus_Rectirostris©Dmitry_Kulakov_DR



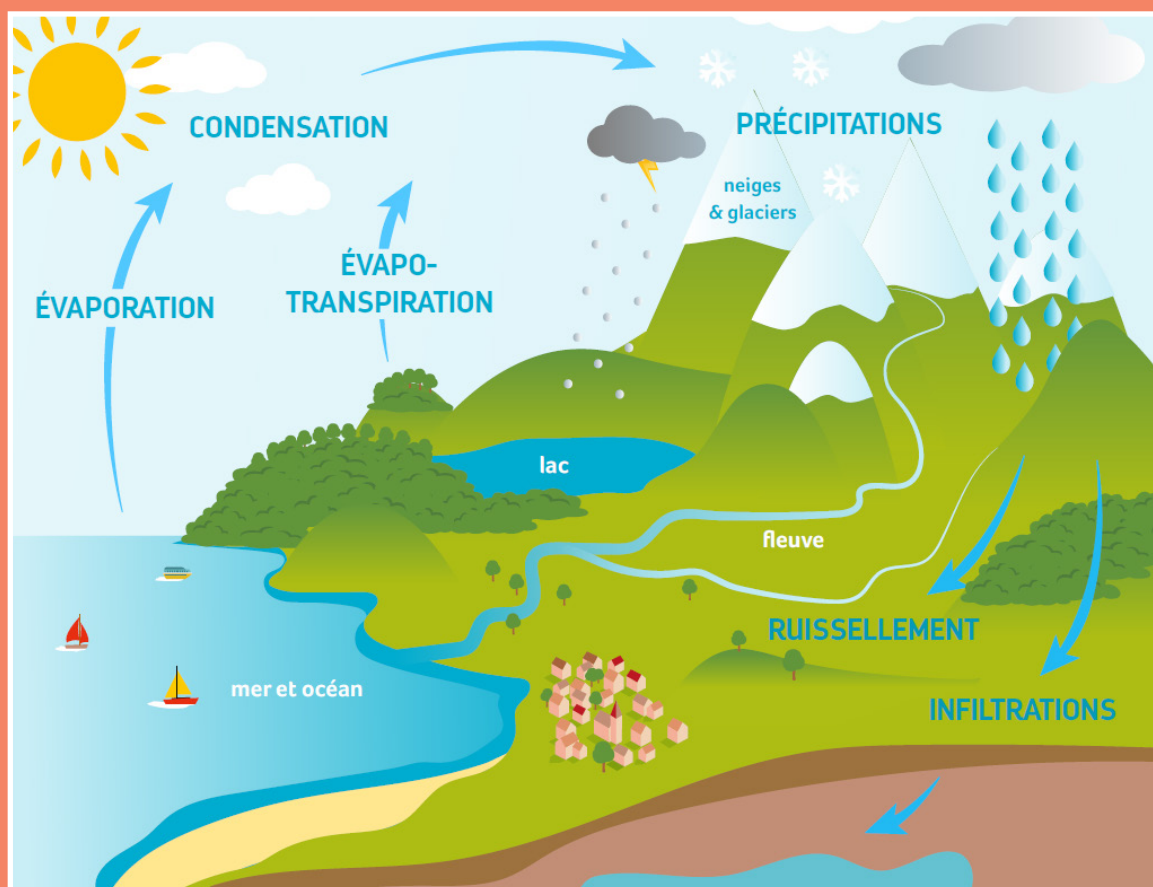
Sida_crystallina©Bjørn_Walseng_DR

Pour aller plus loin

Le cycle de l'eau

Le cycle de l'eau est un mouvement permanent de l'eau entre la surface de la Terre et l'atmosphère.

Sous l'action du Soleil, l'eau des océans, des lacs et des sols **s'évapore** : elle passe de l'état liquide à l'état gazeux. Cette vapeur d'eau s'élève dans l'atmosphère, où elle se refroidit et se **condense**, formant des nuages. Lorsque les gouttelettes d'eau contenues dans les nuages deviennent trop lourdes, elles retombent sous forme de **précipitations** : pluie, neige ou grêle. Une partie de cette eau **s'infiltré** dans le sol pour alimenter les nappes souterraines, tandis qu'une autre s'écoule à la surface dans les ruisseaux et les fleuves jusqu'à la mer. De là, elle **s'évapore** à nouveau, bouclant ainsi le cycle. **Ce processus naturel, continu et essentiel, régule le climat, alimente les réserves d'eau douce et soutient la vie sur Terre.**



Le_cycle_de_leau@Compagnie_Nationale_du_Rhône

Pour aller plus loin *L'eau douce sur le territoire*



Terrains_de_la_Feyssine,vus_depuis_Caluire-et-Cuire.1986.Photographie
©Bibliothèque_municipale_de_Lyon_fonds_Lyon_Figaro_DR

Deux grands cours d'eau se rejoignent à Lyon, formant la célèbre "presqu'île". Il s'agit du Rhône et de la Saône, qui ont marqué l'histoire de la ville.

Le Rhône est l'un des plus grands fleuves d'Europe, long de 812 kilomètres (un tiers en Suisse et deux tiers en France). Il prend sa source dans les Alpes suisses, dans le glacier du Rhône, avant de traverser le lac Léman, Genève, puis d'entrer en France. Après avoir traversé Lyon, il poursuit son cours vers le sud jusqu'à la Camargue, où il se jette dans la mer Méditerranée. Selon la légende, le nom de ce fleuve remonterait à la venue des Grecs en provenance de Rhodes qui donnèrent à ce fleuve le nom de leur ville et que les Romains nommèrent plus tard Rhodanus. Pendant longtemps, le Rhône a servi de voie de transport pour les marchandises et les voyageurs. Ses eaux puissantes ont aussi été utilisées pour produire de l'électricité grâce à des barrages hydroélectriques construits en amont.

La Saône est une rivière plus calme, qui naît dans le massif des Vosges, au nord-est de la France. Avec une longueur de près de 480 kilomètres, c'est le neuvième cours d'eau le plus long de France. Elle descend vers le sud et rejoint le Rhône à Lyon, dans le quartier moderne de la Confluence, où les deux cours d'eau se rencontrent. Entre Rhône et Saône s'étend la Presqu'île, cœur historique et commerçant de Lyon.

Dans l'exposition

Le parc de la Feyssine - évolution du paysage

Ce vaste espace naturel de 41 hectares (soit à peu près 51 stades de foot !) est situé entre le campus de la Doua et le Rhône et n'a pas toujours ressemblé à ce qu'il est aujourd'hui.

Histoire du site

Autrefois, la Feyssine était une plaine alluviale modelée par les crues régulières du Rhône. Une plaine alluviale est un espace plat formé par les dépôts (alluvions) laissés par le fleuve lorsqu'il déborde. Cette zone humide, difficile à cultiver, abritait une riche biodiversité, notamment des bras morts du fleuve, des marécages, des saules et des aulnes, ainsi que de nombreuses espèces d'oiseaux aquatiques. À la fin du 19^e siècle, la ville y installa des puits de captage d'eau potable, mais cette activité cessa à cause de la baisse du niveau des eaux. Le secteur devint ensuite une friche naturelle puis militaire, avant qu'un projet d'urbanisation ne soit abandonné dans les années 1990. C'est à ce moment que le maire Gilbert Chabroux prit la décision de préserver et revaloriser l'espace en en faisant un parc naturel.

Un parc écologique

Le parc de la Feyssine, ouvert au public en 2002, a été conçu comme une forêt urbaine où la nature évolue librement. Plutôt que d'imposer une plantation massive, les paysagistes ont privilégié la régénération naturelle des sols et des espèces locales. Les allées sablées remplacent le bitume, et aucune utilisation de pesticides ni d'engrais n'est pratiquée. Cinq jardiniers accompagnent le développement naturel du site. Ce choix écologique a permis au parc de recevoir une reconnaissance internationale pour son modèle de « nature en ville ». La ville de Villeurbanne envisage ainsi de demander son classement en Espace Naturel Sensible pour garantir une protection renforcée.

La faune et la flore

La biodiversité du parc possède une flore variée comprenant des aubépines, saules, frênes, robiniers, et une grande diversité d'herbes et de fleurs, dont des orchidées rares et protégées. La faune y est tout aussi riche : on y trouve des lapins, castors, ragondins, renards et une quarantaine d'espèces d'oiseaux, comme des mésanges, des pics verts et des hérons. Les insectes pollinisateurs jouent également un rôle crucial. Les bords du Rhône ont été réaménagés pour faciliter la circulation des poissons, grâce à une passe à poissons, permettant ainsi aux espèces locales comme la truite fario ou le brochet de remonter le fleuve.

De nouvelles espèces

Avec le réchauffement climatique, le climat de Lyon devenant plus chaud et sec, certaines espèces méditerranéennes, telles que le lézard vert et la mante religieuse, apparaissent désormais dans le parc, apportant avec elles de nouveaux écosystèmes. Les pelouses sèches et ensoleillées attirent aussi des papillons comme le flambé, typique des régions du sud.

Ainsi, en un peu plus d'un siècle, la Feyssine est passée d'une **plaine humide et sauvage à un parc naturel urbain** résilient, reflet des changements écologiques et de l'adaptation des milieux face au climat.



À écouter : Clément Dodane, directeur du parc de la Feyssine partage son rapport personnel à l'eau, présente ses missions et évoque la place des végétaux dans la ville.

À découvrir : une cartographie des chemins de l'eau à Villeurbanne.





Poursuivre l'exposition en classe

Récolter des échantillons d'espèces végétales

Matériel : plastiroc (2 blocs pour la classe), boîte en plastique ou sac plastique (1 par élève), feutre permanent, application mobile de reconnaissance de plantes). L'activité peut avoir lieu dans la cour de l'école si celle-ci est végétalisée ou dans un parc à proximité.

Déroulé :

- Chaque élève choisit une espèce végétale (un pétale, une feuille, le tronc d'un arbre, une écorce).
- Photographier l'échantillon choisi (avec l'application) pour afficher le nom de la plante et le noter.
- Distribuer un morceau de plastiroc à chaque élève et leur demander de faire l'empreinte du végétal qui a été choisi.
- Mettre les morceaux de plastiroc dans la boîte (ou dans le sachet plastique) afin qu'ils durcissent.
- Attendre 1 jour. Une fois que le plastiroc est durci, inscrire au dos de l'empreinte de nom de l'espèce.

On peut imaginer une exposition de toutes les empreintes collectées en classe, comme un cabinet de curiosité.

Cette activité peut aussi se faire en faisant sécher les végétaux collectés ou en « imprimant » l'empreinte d'une écorce sur une feuille à l'aide de pastels).

Les ressources pédagogiques

* Schéma sur le cycle de l'eau, Agence de l'eau Rhône Méditerranée Corse, https://www.eaurmc.fr/jcms/dma_41011/fr/le-cycle-de-l-eau

* Fascicule de la Métropole "Guide du riverain de ruisseaux et rivières" : <https://acrobat.adobe.com/id/urn:aaid:sc:EU:1cfcc991-7408-4c85-913f-9df2991e8be4>

2.2/Inondée

Cette partie revient sur les différentes inondations du Rhône à Villeurbanne au cours du 19^e siècle. Elle est illustrée par des documents d'archives.

Dans l'exposition

Les inondations du Rhône à Villeurbanne

Avant que le Rhône ne soit aménagé, les habitants de Villeurbanne vivent avec la peur des crues. Jusqu'au début du 20^e siècle, les berges ne sont pas protégées par des digues solides. La plus ancienne, la digue du Grand camp (sur l'actuel site de la Doua) est construite en 1830. Elle résiste à la crue de 1840 mais cède en mai 1856, sur 150 mètres de long au grand Camp. Des quartiers entiers sont engloutis : les Buers, Croix-Luizet et le site actuel des Gratte-Ciel. Aux Charpennes, les maisons en pisé (construites en terre) s'écroulent.



Inondation_de_1896_a_Villeurbanne.Photographie,reproduction_d'apres_plaque_de_verre,1896.
©Archives_départementales_du_Rhône,156J39

L'empereur Napoléon III se rend à Lyon pour soutenir les sinistrés et décide de construire une grande digue de protection le long du Rhône. Cet ouvrage plus puissant est construit entre 1857 et 1859 (partant des balmes de Cusset et formant un arc de cercle jusqu'aux Brotteaux).

Cette digue protège toujours Villeurbanne, malgré d'autres inondations qui ont touché la ville (en 1896, 1922 ou 1955). Le boulevard Laurent Bonnevey a été construit sur son sommet en 1934 (c'est devenu un périphérique en 1984).

Les ressources pédagogiques

* Belmont Alain, 2000 ans d'esprit d'indépendance, Glénat, 2015, page 95, « Villeurbanne engloutie »

* Les inondations de Villeurbanne, archives en ligne Le Rize+ <https://lerizeplus.villeurbanne.fr/article.php?larub=263>

* L'ancien trou de la Rize, archives en ligne Le Rize+ https://lerizeplus.villeurbanne.fr/arkotheque/navigation_facette/fiche_detail.php?f=inventairebati&ref1=2491



3/Nature humaine

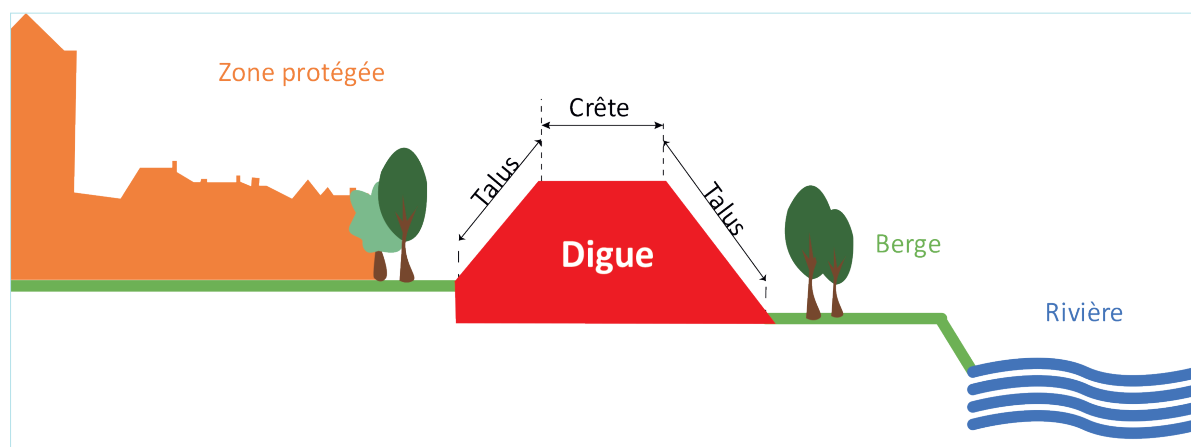
3-1/ Domestiquée ?!

Cette séquence se concentre sur la conquête et la maîtrise de l'eau à Villeurbanne. Suite aux différentes inondations ayant touchées Villeurbanne au cours des 19^e et 20^e siècles, de grands aménagements sont réalisés pour dompter cette eau et l'utiliser. Ces ouvrages ont transformé le territoire.

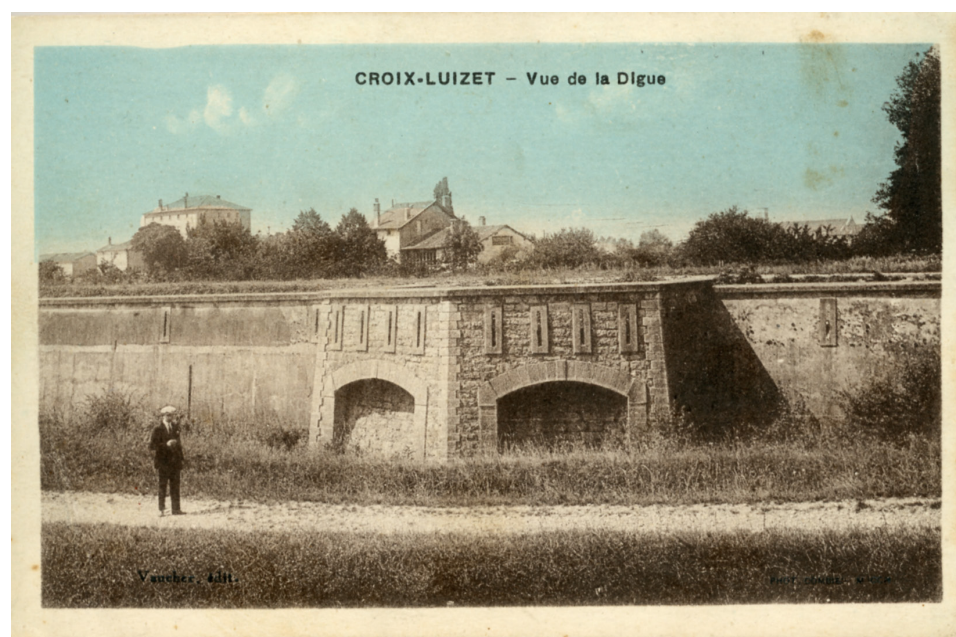
Dans l'exposition La digue insubmersible

Qu'est-ce qu'une digue insubmersible ?

Une digue insubmersible est située à côté d'un important cours d'eau (fleuve, mer, océan). C'est un mur que l'on construit autour d'une ville ou d'un bâtiment pour éviter que l'eau monte et l'inonde. Tout autour du mur, un fossé est creusé pour retenir l'eau.



Le_cycle_de_leau@Compagnie_Nationale_du_Rhône.png



Vue_de_la_digue_vers_1950.Carte_postale_2Fi592©AMV

Dans l'exposition

Le barrage hydroélectrique de Cusset

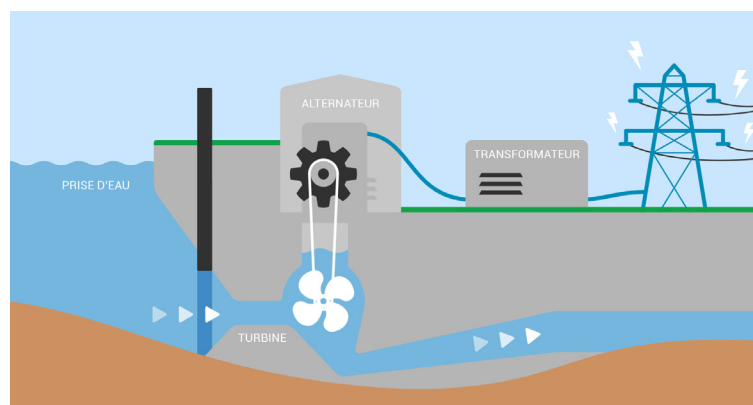


Usine_hydroélectrique_de_Cusset_et_canal_de_Jonage,Villeurbanne,1904-1908.
Carte postale_2Fi210©AMV

Le barrage et la centrale hydroélectrique de Cusset, à Villeurbanne, sont des **symboles de l'histoire industrielle de la région lyonnaise**. Leur construction débute en 1894 et se termine en 1899, avec l'objectif ambitieux de détourner une partie du Rhône via un canal artificiel, le canal de Jonage, pour produire de l'électricité. Conçus par l'ingénieur Joannis Racllet et soutenus par la Société lyonnaise des Forces Motrices du Rhône, ces équipements font de la **centrale hydroélectrique de Cusset la plus puissante du monde à l'époque**, grâce à ses 15 turbines. Elle alimente Lyon et ses industries, notamment textiles. Le Grand Large à Meyzieu sert de réservoir d'eau, et le barrage de Jons régule le débit du canal. Plus de 3 000 ouvriers participent à ce chantier, un projet marquant du progrès industriel du 19^e siècle. Modernisée au fil du temps, la centrale est reprise par EDF en 1946 après la nationalisation. Aujourd'hui, le barrage de Cusset produit environ 415 millions de kilowattheures par an, soit l'équivalent de la consommation d'une ville moyenne, en utilisant le courant du fleuve sans grands réservoirs.

Comment fonctionne un barrage hydroélectrique ?

L'énergie hydraulique, ou hydroélectricité, utilise la force de l'eau. Quand **l'eau s'écoule et tombe** dans le barrage, sa force fait tourner des **turbines** reliées à des générateurs : l'énergie de l'eau est transformée en **électricité**.



Schema-production-hydroelectrique©UNITe

Pour aller plus loin

L'énergie hydraulique en France

L'énergie hydraulique permet de créer de l'électricité sans brûler de charbon, de gaz ou de pétrole. Aucun gaz à effet de serre, n'est produit : c'est donc une énergie durable. L'**hydroélectricité** est très importante en France : elle fournit environ 12 à 15 % de l'électricité consommée chaque année, ce qui fait d'elle la première énergie renouvelable du pays. La France est d'ailleurs le **deuxième producteur européen**, derrière la Norvège. Plus de 600 barrages produisent cette énergie, (la Durance, le Rhône, l'Isère ou les Pyrénées). Un des grands avantages de cette énergie est qu'elle peut être stockée : quand les barrages sont pleins, l'eau peut être libérée dans les turbines au moment où la demande d'électricité augmente, notamment le matin ou en hiver. Elle aide ainsi à équilibrer le réseau électrique. Enfin, les barrages jouent plusieurs autres rôles : ils servent à réguler les crues, à fournir de l'eau potable ou agricole, et à favoriser le tourisme autour des grands lacs de montagne.

Voici d'autres barrages hydroélectriques en France :

- Tignes (Savoie)
- Serre-Ponçon (Hautes-Alpes)
- Génissiat (Ain)

Pour aller plus loin

L'eau dans l'industrie textile

L'eau a également permis l'implantation des usines textiles à Villeurbanne à partir de la moitié du 19^e siècle. La qualité des eaux de la Rize (pour plus d'informations, lire page 22), réputées non calcaires, attire les premiers teinturiers et blanchisseurs, entraînant le développement industriel de la ville. Ainsi, l'**usine Gillet, dans le quartier de Flachet** (dont le site est devenu le quartier de la Perralière), qui a été la plus grande usine de Villeurbanne a puisé l'eau de la Rize en grande quantité. Mais les produits chimiques des usines déversés dans la Rize, en font au fil des années, un égout à ciel ouvert. Cette pollution entraîne un recouvrement du cours de la Rize à Villeurbanne au 20^e siècle, malgré des tentatives de curage et de drainage pour l'assainir.

Les ressources pédagogiques

La centrale hydroélectrique de Cusset

* Inventaire général du patrimoine culturel régionale, Région Auvergne Rhône Alpes, <https://patrimoine.auvergnerhonealpes.fr/dossier/IA69006544>

* Archives en ligne Le Rize+ https://lerizeplus.villeurbanne.fr/arkotheque/client/am_lerize/encyclopedie/fiche.php?ref=90

Les usines textiles

* Dossier pédagogique de l'exposition, « Ça se trame à Villeurbanne », l'aventure textile années : 2022-2023 (page 12), téléchargeable en ligne (<https://www.ac-lyon.fr/media/33223/download>)

3-2/Miraculeuse et bienheureuse

Cette séquence se concentre sur la conquête et la maîtrise de l'eau à Villeurbanne. Suite aux différentes inondations ayant touchées Villeurbanne au cours des 19^e et 20^e siècles, de grands aménagements sont réalisés pour maîtriser cette eau et la distribuer. Ces ouvrages ont transformé le territoire.

Dans l'exposition

Les fontaines Bayard

Fabriquées par l'entreprise Bayard, les fontaines Bayard sont très répandues dans les lieux publics de Lyon, Grenoble et dans leurs communes alentour. On en trouve également à Paris. Ces fontaines ont la caractéristique de fonctionner avec un tourniquet, procédé inventé par l'entreprise Bayard en 1901. Certaines fonctionnent avec un volant (comme celle du Rize), d'autres avec un bouton. Lorsque la rotation s'arrête, l'écoulement s'interrompt. Ce système novateur pour l'époque, permet d'économiser l'eau.

On reconnaît ces fontaines à leur système de manivelle, leur matériau (la fonte) ou le logo de l'entreprise apposé en bas de la structure. Ces fontaines alimentent en eau potable les espaces publics de Villeurbanne : parc, squares et jardins ou rues.



Fontaine_Bayard©Rize_Photographie_2025



À écouter :

Dans son témoignage, Sébastien Romarie, employé aux espaces verts de la ville de Villeurbanne, revient sur la politique municipale qui vise à multiplier les fontaines et les brumisateurs dans l'espace public, afin de **lutter contre les îlots de chaleur**.

À découvrir : une cartographie des points d'eau potable à Villeurbanne.

Poursuivre l'exposition dans ma classe

À la découverte des fontaines Bayard

Demander aux élèves si elles/ils ont déjà vu une fontaine similaire.

Jeu de différences entre la fontaine Bayard du Rize et d'autres fontaines installées à Villeurbanne.

Jeu d'observation à partir de la photographie de la fontaine Bayard du Rize.

Demander aux élèves :

- Comment activer la fontaine ? Décrire quelle est la forme de la pompe et les éléments que l'on trouve dessus ?
- Imaginer le trajet que fait l'eau de la canalisation sous terre à l'arrivée d'eau de la fontaine.
- D'où vient l'eau des fontaines ?





Le regard des artistes

Michèle MAGEMA, *Mes petits rituels n°2, 2003*

Michèle Magema émigre du Congo avec sa famille en 1984, alors qu'elle est encore enfant.

Les photographies exposées ici sont extraites d'une vidéo de l'artiste. Dans cette vidéo, Michèle Magema rejoue, les rites de préparation quotidienne caractéristiques de Kinshasa, la ville où elle est née. Les Kinois et Kinois entretiennent un rapport important à l'apparence. **La mise en beauté est très codifiée.** La photo au centre du triptyque montre l'étape du lavage au savon antiseptique, produit phare de la toilette congolaise. Entre soin et archive, l'artiste reproduit des gestes passés et présents trop peu connus sur le territoire français. Cette œuvre raconte la façon dont l'eau permet de prendre soin de soi.



©Michèle MAGEMA, *Mes petits rituels n°2, 2003*.
Collection artothèque Mlis, Villeurbanne



Suzanne HUSKY, *Mir, 2019*

Mir est une sorte de ready-made (objet transformé en œuvre d'art) qui invite à nous interroger sur les objets du quotidien. Ici, l'emballage standardisé de ce flacon de lessive, que l'on retrouve dans les supermarchés, est détourné. Il n'est pas en plastique et n'a pas été produit de façon industrielle. Il a été fabriqué à la main par l'artiste, avec de la faïence, modelée et peinte à la main. L'ornementation fleurie du flacon contraste avec les avertissements sinistres de la notice d'utilisation incitant au recyclage. **L'œuvre oppose la nature** (qui est symbolisée ici par l'utilisation de la faïence : poterie réalisée à base de terre cuite) **et les produits ménagers industriels**, dont les composants chimiques polluent la ressource en eau.



©Suzanne HUSKY, *Mir, 2019*.
Collection artothèque Mlis, Villeurbanne

Pour aller plus loin L'eau, un droit fondamental et un enjeu de politique publique

Le courant hygiéniste a contribué à faire reconnaître l'accès à l'eau comme une question politique. Longtemps réservée aux plus riches, **l'eau devient alors progressivement un service public** : les communes développent des réseaux d'adduction d'eau* et fixent des tarifs abordables. Ce changement repose sur une idée nouvelle : l'eau n'est pas une marchandise comme les autres, mais un bien commun essentiel à la vie. À Villeurbanne, en dotant les logements d'eau courante (à partir de 1926, avec la construction des premiers HBM de la rue Colin), la municipalité a ainsi transformé l'eau en un droit élémentaire pour tous les habitants du nouveau centre.

Ce principe se poursuit aujourd'hui à l'échelle de la Métropole de Lyon, qui reconnaît **l'accès à l'eau comme un droit fondamental et universel**. Des actions concrètes sont menées pour le rendre effectif, comme le passage en régie publique de la gestion de l'eau en 2023 pour éviter la logique du profit, ou l'installation de nouvelles fontaines publiques dans les espaces urbains, notamment dans les zones sensibles aux îlots de chaleur.

À Villeurbanne, une douche publique a été inaugurée le 2 octobre 2025 au Rize afin d'offrir un accès à l'eau et à l'hygiène aux personnes en grande précarité ou sans domicile fixe. Cette installation a été pensée pour que la douche ne soit pas seulement un lieu de passage, mais aussi un moment de soin personnel.

* L'adduction d'eau regroupe les techniques permettant d'amener l'eau depuis sa source à travers un réseau de conduites ou d'ouvrages architecturaux (aqueduc, qanat) vers les lieux de consommation.



Douche_Rize_Phographie_2025©Le_Rize



Pour aller plus loin Le courant hygiéniste

Au 19^e siècle, la croissance rapide des villes européennes, alimentée par l'industrialisation, entraîne une forte densification urbaine et des conditions de vie souvent insalubres. À Lyon et Villeurbanne, les logements manquent d'hygiène et les épidémies, comme le choléra, se propagent facilement. Face à ces problèmes **émerge le courant hygiéniste, porté par des médecins, ingénieurs et réformateurs** qui considèrent que la santé publique dépend directement de l'aménagement urbain. Ils prônent plus de lumière, d'air, d'espaces ouverts et la mise en place d'infrastructures modernes : réseaux d'égouts, rues pavées, logements dotés d'eau courante et de toilettes. En France, ce mouvement s'inscrit dans une dynamique politique de modernisation urbaine, soutenue notamment par la loi de 1893 sur les habitations à bon marché.

Dans les années 1920-1930, Villeurbanne connaît une forte croissance industrielle et une crise du logement. **Lazare Goujon, médecin socialiste élu maire en 1924 et imprégné des idées de l'hygiénisme, lance un vaste projet de transformation urbaine.** Le centre-ville des Gratte-Ciel, inauguré en 1934, en est l'aboutissement: immeubles lumineux, bien ventilés, équipés d'eau courante, d'électricité, de chauffage central et intégrant des services publics comme une piscine, un dispensaire et la mairie. Pour Lazare Goujon, garantir l'accès à une eau propre et à un logement salubre constitue un droit essentiel pour assurer dignité et santé à tous.



Extrait de l'affiche : Hygiène_publique_maladies_épidémiques, alerte_à_la_population_sur_la_recrudescence_de_la_fièvre_typhoïde, Villeurbanne,1906.Affiche©AMV

Pour aller plus loin Les bassins de la place Lazare Goujon, un lieu central et symbolique pour Villeurbanne

Quand Lazare Goujon fait aménager cette place devant l'hôtel de ville, l'idée d'y installer des grands bassins n'est pas choisie au hasard : elle **met en scène l'eau comme source de vie et de santé**. Les bassins deviennent alors un symbole du courant hygiéniste : ils rappellent la maîtrise de l'eau par la ville, la propreté, la fraîcheur et la qualité de vie promises aux habitants du nouveau quartier des Gratte-Ciel.

Initialement appelée « place du Nouvel Hôtel de Ville » lors de son aménagement par l'architecte Môrce Leroux en 1932, cette place a été renommée en 1966 en hommage à Lazare Goujon. Au fil des années, elle s'est affirmée comme un centre névralgique de Villeurbanne et un véritable lieu de convivialité pour les habitants, qui la traversent et s'y rassemblent à de multiples occasions.



Enfant_sous_les_brumisateurs_de_la_Place_Lazare-Goujon.
Villeurbanne,2018.Photographie.©Gilles_Michallet.Coll.AMV



Vue_sur_un_bassin_de_la_place_Lazare_Goujon
_avec_trois_personnes.Villeurbanne,1931-1934.
Photographie_4fi298@Jules_Sylvestre.Coll.AMV

Les ressources pédagogiques

*Agence Insitu (paysagiste et architecte), présentation du projet d'aménagement de la place Lazare Goujon
<https://in-situ.fr/projets/place-lazare-goujon/>

*La place Lazare Goujon, archives en ligne Le Rize+ https://lerizeplus.villeurbanne.fr/arkotheque/client/am_lerize/encyclopedie/fiche.php?ref=87

4/Au-delà du visible

Cette partie se concentre sur **la Rize qui traversait autrefois Villeurbanne**. Elle présente le travail photographique de **Pierre Suchet** qui cherche à révéler les traces actuelles de la Rize, qui ne coule plus à Villeurbanne. En écho aux œuvres du photographe, des images d'archives montrent la Rize, permettant aux visiteurs de (re)découvrir ce cours d'eau disparu.

Dans l'exposition

La Rize dans l'oeil du photographe (2020-2025)

Le photographe Pierre Suchet mène depuis 13 ans, des enquêtes photographiques sur les cours d'eau, en France et à l'étranger. Il a notamment travaillé sur les rivières urbaines, comme le Furan sur la métropole de Saint-Etienne.

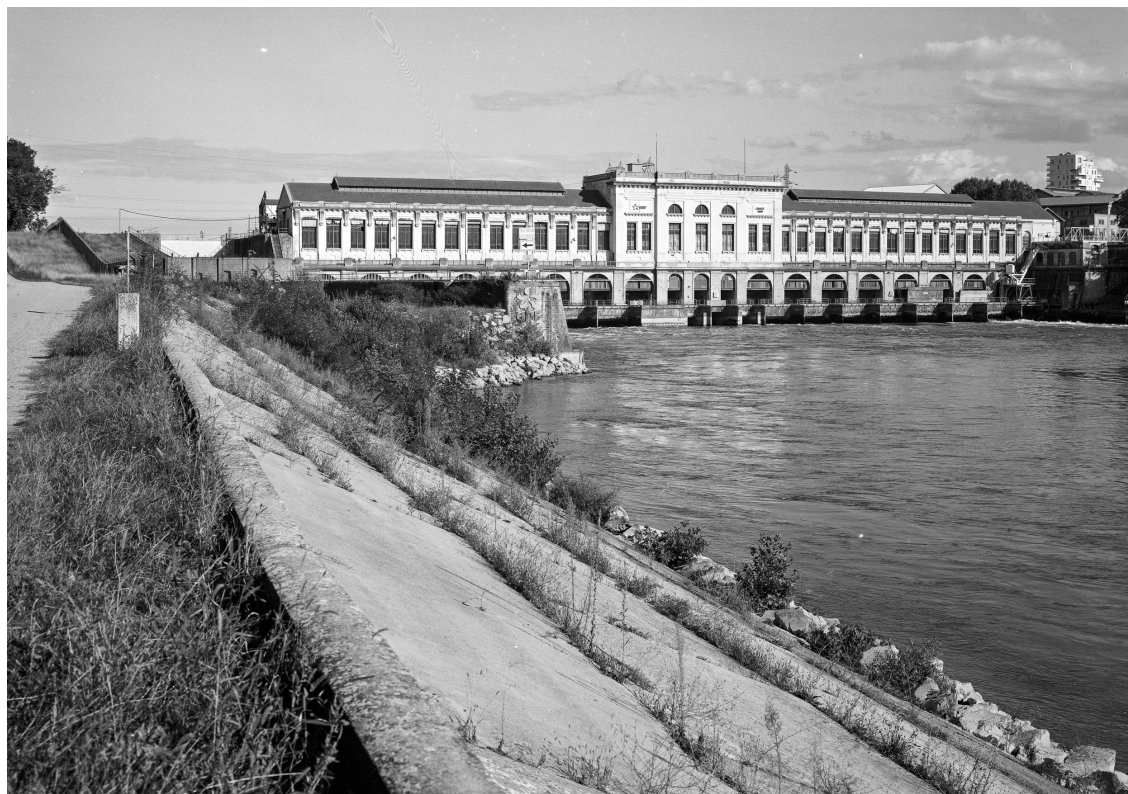
« En 2020, à partir de plans du 19^e siècle, j'ai parcouru l'ancien tracé du ruisseau de la Rize à Villeurbanne et Lyon, depuis le canal de Jonage jusqu'à la Guillotière, à la recherche des traces de sa présence passée. En 2025, j'ai arpenté les rives du ruisseau à travers Villeurbanne, Vaulx-en-Velin et Décines jusqu'à sa source à Miribel-Jonage. »

Dans cet espace on retrouve des photographies de la Rize, prises par Pierre Suchet :

- 70 pellicules couleurs, disposées sur une table rétroéclairée, qui montrent des images de la Rize aérienne, c'est-à-dire sa partie visible.
- 11 photographies en noir et blanc, qui montrent des images de la Rize invisible.

Au sol : le plan de la Rize est imprimé

Des documents viennent compléter le travail du photographe : archives mais aussi photographies et plans qui racontent le projet de restauration de la Rize à Vaulx-en-Velin et Décines.

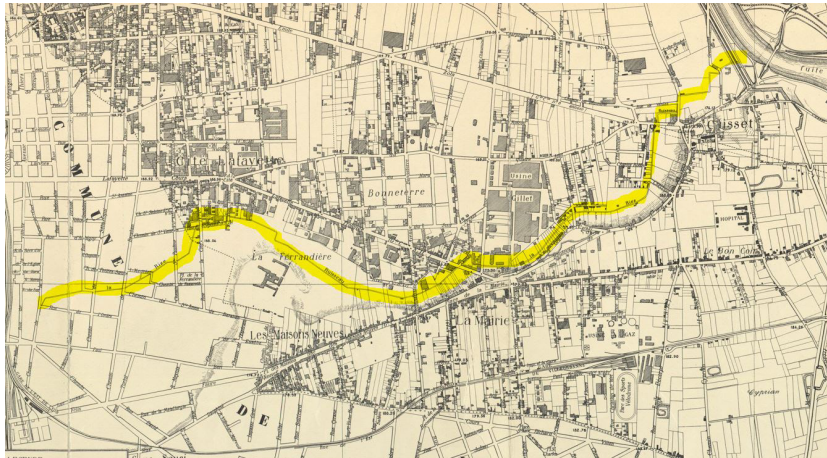


La_Rize_invisible_le_long_du_canal_de_Jonage.Photographie©Pierre_Suchet

La Rize

Issue d'une résurgence du Rhône, la Rize est une petite **rivière locale**, aujourd'hui presque invisible, mais qui a longtemps structuré la ville de Villeurbanne. Elle prenait sa source dans la commune de Décines (sur le site de l'actuel Parc Miribel Jonage) et traverse les communes de Vaulx-en-Velin, Villeurbanne sur 3,7 km (dans les quartiers de Cusset, de la Perralière, des Maisons-Neuves et de la Ferrandière), puis Lyon avant de rejoindre le Rhône dans le quartier de la Guillotière. **Ses eaux alimentaient alors des moulins, des lavoirs, et irriguaient les jardins maraîchers alors très présents à Villeurbanne.**

Au 19^e siècle, la Rize coulait à ciel ouvert. Des travaux de recouvrement de la Rize ont été entrepris à partir de 1875, mais son tracé était encore lisible sur le plan topographique de 1910 (cf. carte ci-dessous).



Détail_Rize_Plan_topographique_1910_6fi0016©AMV

Au début du 19^e siècle, différentes activités s'organisent le long de la Rize :

Les guinguettes

Ces petits restaurants étaient situés au bord de la Rize ou le long du canal de Jonage. Ils offraient aux ouvrières et ouvriers, qui constituaient les $\frac{3}{4}$ de la population entre les années 1910 et 1930, des moments de convivialité les dimanches. On y proposait des jeux de boules, de quilles ou de balançoires mais aussi des petites fritures ou des cuisses de grenouilles.



Cusset (Rhône) — Café-Restaurant - Villa des Saules (au bord de la Rize) - J. FAVIER, propriétaire
Tramway de Cusset (Traverser le Canal)
8 Jeux de Boules et de Quilles - Balançoires - Tonnelles 60 Couverts - Noces et Banquets
Saucissons, Fritures, Poullets, Canards - Vins et Bière au litre - Chambres et Salons.

Le_café-restaurant_Villa des saules_(Chez_Favier)_au_bord_de_La_Rize.Villeurbanne,1900-1914.
Carte postale_2fi19©AMV



Le trou de la Rize

Ce lieu de baignade était situé sur la rive gauche du canal de Jonage près du pont de Cusset, à la sortie du siphon qui permettait le passage du ruisseau sous le canal. De nombreux témoins attestent que c'est ici que les enfants de Cusset apprenaient à nager.



Le_trou_de_la_Rize,Villeurbanne.Photographie_10Z4001©AMV

Les lavoirs publics



Lavandières_au_bord_de_la_Rize_carte postale©J.P.Masson

Un lavoir est un bassin alimenté en eau généralement d'origine naturelle qui permet de rincer le linge après l'avoir lavé. Les lavandières s'y rendaient le plus souvent pour rincer le linge (et non pour le laver). Le passage au lavoir était en effet la dernière étape avant le séchage. À Villeurbanne, des lavoirs publics étaient situés à Cusset, rue Pierre-Vaillant - à l'angle de la rue de Venise (anciennement chemin du Roulet) ; ou dans l'actuel quartier Grandclément, boulevard Eugène-Réguillon (anciennement boulevard de la Côte).

De tous ces lieux, il ne reste plus aucune trace aujourd'hui à Villeurbanne. Polluée par les usines textiles (voir page 16), la Rize a été presque totalement recouverte au 20^e siècle. Aujourd'hui, elle n'est plus qu'un petit canal dérivé, à la limite entre Vaulx-en-Velin et Villeurbanne, qui arrose encore les jardins familiaux du quartier Saint-Jean et se jette désormais dans le canal de Jonage.

Ce cours d'eau a donné son nom au centre culturel Le Rize, inauguré en 2008, qui abrite notamment les archives municipales de Villeurbanne.

Les ressources pédagogiques

La Rize à Villeurbanne, archives en ligne Le Rize+ https://lerizeplus.villeurbanne.fr/arkotheque/client/am_lerize/encyclopedia/fiche.php?ref=76

Cartographie de la Rize à Villeurbanne (plan Cicerone de 1928), Curieux détours quartier de Cusset, balade urbaine en autonomie <https://curieuxdetours-lerize.villeurbanne.fr/fr/6600-a-cusset-carte>

* Site de l'artiste : <https://www.pierresuchet.com/>

5/Menaces

Cet espace aborde les menaces et les risques liés à l'eau (diminution de la ressource en eau, pollution, réchauffement climatique) en se concentrant sur deux exemples : la sécheresse du Rhône et la prolifération des moustiques.



À voir dans l'exposition :

- Une cartographie des îlots de chaleur à Villeurbanne.
- La manipulation « Des gestes au quotidien pour économiser l'eau » qui permet de savoir quelle quantité d'eau nous consommons quotidiennement, ainsi que des solutions concrètes pour réduire cette consommation.

Dans l'exposition

La pêche aux polluants !

Ce dispositif ludique proposé dans l'exposition invite à pêcher et à découvrir ainsi les différentes formes de polluants qui sont dans l'eau. Les déchets polluants remplacent ici les canards. Le but est de montrer que les activités humaines ont des impacts sur les cours d'eau et les nappes phréatiques mais également sur l'eau de pluie, la neige ou la glace.

On distingue différents polluants :

- **les matières organiques** (que l'on retrouve notamment dans les rejets d'eaux usées)
- **les micropolluants** (contenus dans certains médicaments ou produits ménagers qui ne peuvent pas être nettoyés dans les stations d'épurations)
- **les déchets domestiques** (contenus dans les détergents, la lessive ou les sacs plastiques).



Le regard des artistes

Katinka BOCK, *Balances*, 2009

À partir de deux volumes d'argile identiques, Katinka Bock façonne deux vases, de deux formes différentes : un vase plus petit a une ouverture évasé tandis que l'autre vase, plus long a une ouverture plus étroite. Reliés par des poulies, ces deux récipients sont remplis de la même quantité d'eau et suspendus au plafond en parfait équilibre au début de l'exposition. Au fil des jours, l'eau s'évapore plus rapidement dans le pot évasé, modifiant peu à peu l'équilibre initial entre les deux vases. Cette œuvre évoque le fragile équilibre de l'eau en tant que ressource et l'importance d'en prendre soin.



Vue de l'exposition «1966-79», 24 mai - 11 août 2013, Institut d'art contemporain, Villeurbanne/Rhône-Alpes Blaise Adilon, 2013
©Katinka BOCK, *Balances*, 2009. Collection IAC, Villeurbanne Rhône-Alpes





Témoignages à écouter :

- **Elisabeth Sibeud, responsable du service pilotage et assainissement et de la GEMAPI** (Gestion des milieux aquatiques et prévention des inondations) à la Métropole de Lyon. Son témoignage explique l'**impact des polluants** contenus dans les produits ménagers sur les milieux aquatiques ainsi que les actions mises en place par la métropole pour réinfiltrer les eaux de pluie des espaces publics dans les nappes phréatiques (concept de ville éponge).

- **Vincent Bertin**, plongeur professionnel, **membre du club de plongée Villeurbannais Le Plouf**, qui parle des différentes actions qu'il mène autour de la plongée : accompagnement sous l'eau avec des personnes en situation de handicap ou ayant subi des traumatismes psychologiques et dépollution des cours d'eau (notamment le canal de Jonage) menée avec les scientifiques.

- **Emmanuelle Gueugneau**, directrice de Mission Transition écologique & Développement durable à la ville de Villeurbanne qui **présente le plan de transition écologique de la ville de Villeurbanne**, qu'elle coordonne. Elle insiste notamment sur les aspects liés à l'eau (droit à l'eau, lutte contre les îlots de chaleur, baignade, gestion de la ressource).

Pour aller plus loin La diminution de la ressource en eau

L'eau douce ne représente que 2,8 % de l'eau présente sur Terre. Plus de deux milliards de personnes sont confrontées chaque année à un manque d'eau potable. En 2025, 1,8 milliard d'humains vivent en situation de pénurie absolue et deux personnes sur trois subissent un stress hydrique, conséquence de la croissance démographique, de la pollution, de la surexploitation des nappes phréatiques et du réchauffement climatique.

La France, longtemps considérée comme relativement préservée grâce à ses fleuves et ses précipitations, voit désormais ses ressources diminuer. Depuis les étés 2022 et 2023, les épisodes de sécheresse se multiplient. Les nappes phréatiques se rechargent de plus en plus difficilement, les rivières ont un débit plus faible, et les épisodes de canicule accélèrent l'évaporation. Parallèlement, l'artificialisation des sols et les pluies fortes entraînent davantage d'inondations. Cette alternance entre excès et manque d'eau perturbe les écosystèmes et complique les usages humains.

Dans la Métropole de Lyon, les étés plus chauds, la baisse des ressources du Rhône et une urbanisation dense accentuent les tensions locales. Villeurbanne est aussi concernée par le risque d'inondation et le manque d'infiltration des eaux de pluie : une grande partie des surfaces urbanisées est en effet totalement imperméable (bâtiments, voirie, parkings). Lorsque l'eau de pluie tombe, elle a donc très peu de possibilités d'infiltration. En cas de forte pluie, cela provoque un ruissellement rapide vers les réseaux d'assainissement ou vers des zones basses, ce qui amplifie le risque d'inondation. D'autre part, comme les nappes phréatiques dépendent de l'infiltration des eaux de pluie, des sols complètement bétonnés et imperméables vont empêcher leur recharge.

6/Réconciliation

L'exposition se termine par un espace de réflexion et de contemplation qui invite à prendre le temps de s'interroger. Des témoignages évoquent comment notre rapport à l'eau devra nécessairement évoluer à l'avenir. Une table conçue comme espace : « work in progress » présente différents projets menés au niveau local pour faire face aux problématiques liées à l'eau (désimperméabilisation des sols, éco-campus de la Doua, végétalisation des cours de récréation, installations de fontaines nouvelles générations...).

Dans l'exposition

Végétaliser la ville

Exemples de projets menés à Villeurbanne :

- Désimperméabilisation de toutes les cours d'école et des espaces publics pour améliorer les évacuations et retrouver le cycle de l'eau.
- Reconversion d'anciens parkings ou sites industriels en parcs urbains (comme le parc urbain de la Résistance et de la France libre réalisé sur l'ancien Parking Raphaël de Barros, ou le parc Roger Planchon, sur l'ancien site industriel de ACI).
- Aménagement d'un dispositif expérimental sur le campus de LyonTech-la Doua qui permet depuis plus de vingt ans de tester « la gestion des eaux pluviales », notamment en laissant l'eau s'infiltrer plutôt que de ruisseler.

Le Plan local d'urbanisme (PLU) de Villeurbanne intègre aussi des dispositions pour limiter l'imperméabilisation des sols, obligeant les nouvelles constructions à favoriser la végétalisation et l'infiltration des eaux de pluie.

Dans l'exposition

Les casiers

Pour cette exposition, un espace a été spécialement investi et réfléchi par un groupe d'habitants de Villeurbanne de tous les âges. 17 casiers, qui évoquent des casiers de piscine, ont été aménagés avec des objets qui mettent en scène le rapport à l'eau des participants.

Photographie, miniature, moulage, dessin, morceau de pagaie... Autant de façon de raconter des histoires personnelles.

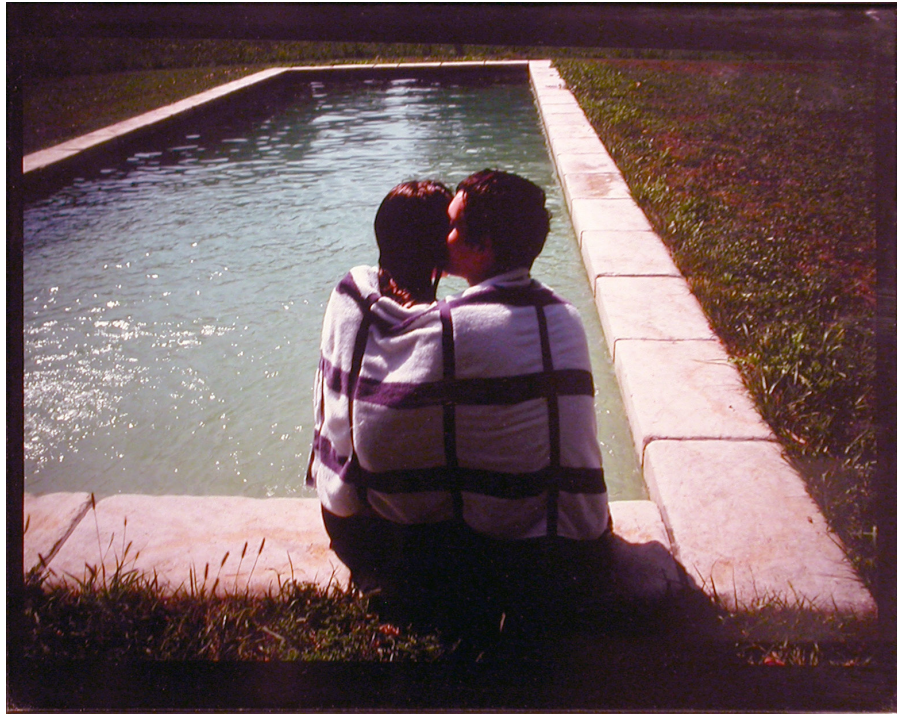


expo_Aqua_Rize_Vue_des_casiers©Le_Rize



Le regard des artistes

Nan GOLDIN, *Simon and Jessica embraced by Yvon's pool, Avignon*,
(Simon et Jessica enlacés au bord de la piscine d'Yvon à Avignon), 2001



©Nan GOLDIN, *Simon and Jessica embraced by Yvon's pool, Avignon*, 2001.
Collection artothèque Mlis, Villeurbanne

Nan Goldin est photographe. Elle réalise des photographies sans filtre, qui montrent parfois la vie de façon directe (douleur, difficulté de survivre...) mais aussi avec plus de douceur. C'est le cas de la photographie présentée dans l'exposition. On y voit deux personnes enlacées au bord d'une piscine.

Cette photographie, située dans le dernier espace de l'exposition symbolise l'espoir et la solidarité face aux problématiques liées à l'eau.



Philippe DANEY, *Miroir*, 2022

Le tain est la couche métallique située à l'arrière du miroir, responsable de la réflexion. Depuis 2009, Philippe Daney façonne avec ses mains le tain du verre, le coulant sur des moules formés et déformés en plâtre. Une fois séchée, cette pâte de verre se transforme en miroir-sculpture, comme celle qui est exposée ici. Les aspérités sur le miroir évoquent les gouttelettes d'eau qui coulent.

Ce miroir fait écho à l'œuvre de Yayoi Kusama situé au début de l'exposition. Les visiteurs et les visiteuses se confrontent à leur reflet au début et à la fin de leur visite. Ces miroirs symbolisent l'introspection et le possible changement de regard sur l'eau après la visite de l'exposition.



©Philippe DANEY, *Miroir*, 2022. Collection privée



À voir dans l'exposition :

Les vidéos de la **websérie Meli Melo** qui aborde le sujet de l'eau de manière drôle et décalée, avec Jacques Chambon et Franck Pitiot, les Merlin et Perceval de la série *Kaamelott*. Cette websérie est portée par le **Graie** (Groupe de Recherche Rhône-Alpes sur les Infrastructures et l'Eau) qui associe des scientifiques, des comédiens, des producteurs et des professionnels de l'eau qui luttent contre les idées reçues et promeuvent les bonnes pratiques pour la gestion durable de l'eau auprès du grand public.

Pour terminer le parcours, il est proposé au visiteur de prendre un instant pour répondre à des questionnements qui traversent le parcours d'exposition :

- Après avoir été consommée l'eau se transforme en déchet. Est-elle réutilisable ?
- Il est possible que l'eau se raréfie dans le futur. Quel seraient les impacts sur nos usages ?
- Pourquoi et comment réutiliser l'eau de pluie ?
- Doit-on disposer d'eau potable à tous les robinets ?
- Seriez-vous prêt.e.s à vous baigner dans le Rhône ?

Les ressources pédagogiques

* *La fresque de l'eau, Eau'dyssée* : <https://www.eaudyssee.org/wp-content/uploads/2023/07/Infographie-collective-image-scaled.jpg>

* Schéma *une ville éponge, La fabrique de la cité* : <https://www.lafabriquedelacite.com/wp-content/uploads/2024/11/partie1intro3.jpg>

* *La Rize : quand l'homme s'inspire des castors*, Métropole Grand Lyon, <https://www.grandlyon.com/actualite/la-rize-quand-lhomme-sinspire-des-castors>

Projets menés à Villeurbanne :

* Renouveau du quartier de la Filature : https://www.grandlyon.com/fileadmin/user_upload/media/pdf/espace-presse/dp/2025/20250409_dp_la-filature-villeurbanne-nouveau-quartier.pdf

* Végétalisation des cours d'école à Lyon et Villeurbanne, RCF Lyon <https://www.rcf.fr/articles/actualite/vegetalisation-des-cours-decole-le-grand-chantier>

* Mairie de Villeurbanne, plan de transition écologique, état d'avancement, 2024 <https://acrobat.adobe.com/id/urn:aaid:sc:EU:538e06c4-2360-4e50-b149-538b1e4ef045>

ACTIVITÉS AUTOUR DE L'EXPOSITION AQUA RIZE

VISITE GUIDÉE

CYCLE 3 COLLEGE LYCEE À partir de 9 ans

Durée : 1h

VISITE CONTÉE - LA GÉNIE DE LA RIZE

CYCLE 1 CYCLE 2 De 3 à 8 ans

Durée : 1h

#eau #histoire #aventure #conte #archives #exposition #enjeux liés à l'eau #aménagement du territoire #industrialisation #inondation #pollution #végétalisation #eau comme ressource

Si l'histoire du *Machecroute*, dragon du Rhône, est bien connue, celle de la génie de la Rize l'est beaucoup moins ! Nous proposons aux plus petits une visite contée de l'exposition *Aqua Rize*, en suivant les aventures de cette créature légendaire. L'histoire raconte que la Rize vivait en harmonie avec les hommes, à qui elle offrait ses rives pour y installer des ginguettes festives et agréables. Mais quand les usines commencèrent à polluer en déversant des produits chimiques, elle s'associa avec le Rhône qui inonda à plusieurs reprises Villeurbanne. Les hommes construisirent alors une digue insubmersible pour contenir les eaux en colère...

Une histoire inventée par l'équipe du Rize pour raconter comment Villeurbanne s'est transformée en contrôlant ses cours d'eau mais aussi pour apprendre comment préserver et distribuer justement cette ressource si précieuse.

LES SECRETS DE L'EAU

CYCLE 1 Accessible aux MS et GS

De 4 à 5 ans

Durée : 1h30

#eau #science #expériences scientifiques #cycle de l'eau #états de l'eau

Cet atelier, animé par l'association Ébulliscience, propose aux élèves de maternelle de découvrir l'eau à travers des expérimentations ludiques, afin d'éveiller leur curiosité scientifique. Après une introduction dans l'exposition du Rize, les enfants commenceront par une discussion sur le cycle de l'eau avec Océane, la goutte d'eau, qui leur racontera son grand voyage. Ensuite, ils participeront au *Game of glaçons*, où ils observeront la transformation de la glace en eau liquide. Lors de l'atelier de manipulation libre, les enfants exploreront les propriétés de l'eau liquide. L'activité se conclura par la création de nuages, illustrant le passage de l'eau liquide à l'eau gazeuse.



VILLEURBANNE AU FIL DE L'EAU

CYCLE
3

COLLÈGE

LYCÉE

À partir de 9 ans

Durée : 1h30

#eau #archives #histoire #actualité #Villeurbanne #industrie #carte #territoire
#photographies #usages liés à l'eau

L'atelier propose d'explorer le territoire de Villeurbanne en lien avec l'eau et de se questionner sur ses enjeux sociaux et environnementaux. Après une courte introduction dans l'exposition, les élèves, en petits groupes, situent sur une carte de la ville des photographies actuelles et des images d'archives des lieux et équipements liés à l'eau. Lors d'un retour collectif, ils échangent sur ces lieux pour comprendre comment l'eau a façonné le territoire et ses usages dans la ville. D'où vient l'eau du robinet ? Pourquoi l'eau est précieuse ? Cet échange est l'occasion d'aborder les thématiques liées au réchauffement climatique et à la sécheresse, aux loisirs, à l'accès à l'eau et aux inondations. Des exemples concrets d'initiatives mises en place à Villeurbanne permettront d'illustrer ces enjeux.



Kayak_au_centre_de_loisirs_de_Poncin, 1976
photographie_19fi125©AMV

UNE PLONGÉE DANS VILLEURBANNE

CYCLE
3

COLLÈGE

LYCÉE

À partir de 9 ans

Durée : 1h30

#eau #archives #histoire #atelier d'écriture #industrie #Villeurbanne

Partez à la découverte de la Rize, petit affluent du Rhône qui traversait autrefois Villeurbanne à ciel ouvert. Quelles sont les activités que l'on pratiquait au bord de la Rize ? Les abords étaient-ils propices aux loisirs ? Quel rôle a eu la Rize sur le développement industriel de la ville ? Les archives présentant l'originalité de ce cours d'eau seront le point de départ d'un atelier d'écriture : laissez libre cours à votre imagination pour réveiller les bruits et activités autour de la Rize.



LES RESSOURCES DE LA MÉDIATHÈQUE DU RIZE

Les ressources proposées sont classées en fonction du niveau de votre classe. Dans cette sélection vous trouverez des albums, bandes dessinées, romans, documentaires et films. Chacun d'eux est accompagné d'un court résumé. Vous pouvez les consulter et/ou les emprunter à la médiathèque du Rize !

Pour tout renseignement sur les prêts aux collectivités :

<https://mediatheques.villeurbanne.fr/services-aux-collectivites/>

POUR LES MATERNELLES

Albums

Mouillé : Mon petit imagier / Elo. - Sarbacane Editions, 2023.

Cet imagier permet de découvrir et d'apprendre ses premiers mots sur la thématique de l'eau et de l'humidité.

Niveau : TPS-PS

Encore un plouf ! / Texte et illustrations d'Isabelle Ricq. - Paris : Seuil jeunesse, 2024. Sur le rebord de la baignoire, un petit garçon prend son élan. Un, deux, trois, et plouf ! Commence alors une aventure sous-marine : Ours blanc, manchots, poissons scintillants, méduses phosphorescentes... l'enfant nage et danse dans l'eau avec eux. Quand le bain se termine, l'enfant sort de l'eau et nous avec lui, ensemble nous retournons à la réalité après ce temps de jeu et cette plongée dans l'imaginaire. Ici, on plonge littéralement dans le bain, grâce au savant mélange d'illustrations et de photographies de cet ouvrage (la patte de l'autrice), on s'immerge totalement dans cet univers aquatique fantasmé, dans ce rêve éveillé. Cet album sera l'occasion d'explorer la frontière entre l'imaginaire et la réalité, de réfléchir aux temps de jeux des enfants et aux histoires dans lesquelles ils et elles peuvent se plonger à partir de jouets, de petits événements ou de moments du quotidien. Il pourra aussi être l'occasion d'utiliser la photographie pour illustrer ces récits. Et de jouer avec des mises en scène à photographier.

Niveau : TPS-PS-MS

Le garçon et la baleine / Linde Faas ; traduit du néerlandais par Emmanuèle Sandron. - Paris : Kaléidoscope, 2024.

Sam aime être seul. Mais un jour, alors qu'il part en mer, une tempête fait chavirer sa barque. Tout semble perdu, quand une magnifique baleine le sauve des flots et lui fait découvrir l'amitié. Un bel album aux doubles-pages époustouflantes de couleur.

Niveau : MS-GS

J'ai un ami / Manon Fargetton, Lili Wood. - Toulouse : Editions Milan, 2025.

«J'ai un ami. Chaque fois que j'arrive, il m'attend. On construit les plus beaux châteaux. Et puis on les écrabouille ! On apprivoise des bêtes féroces. On invente des chemins qui n'existent pas. On s'y perd un peu, pour voir. Pendant que je me baigne, mon ami veille sur moi en sifflant des chansons étranges. Il cache des cadeaux pour que je les trouve. Parfois, quand il frissonne, tous les oiseaux s'envolent d'un coup !» Un album qui célèbre l'imaginaire, Manon Fargetton signe un texte d'une très grande justesse sur la force de l'imaginaire, et plus particulièrement sur la notion d'ami imaginaire. Un texte fort appuyé par une illustration époustouflante de Lili Wood.

Niveau : MS-GS

Le chant du lac / Jean E. Pendziwol, Todd Stewart ; Traduit de l'anglais par Laurence Assuid-Gravier. - Paris : Mango jeunesse, 2024

Résumé : Tandis qu'il fait encore presque nuit, se lèvent, déjeunent et s'habillent deux jeunes enfants... «Ecoute ! Le Lac Supérieur fredonne sa mélodie hivernale» Dans la lumière bleutée et glacée de l'aube, où donc ces deux petits s'aventurent-ils ? Patiner à la surface d'un lac gelé à côté duquel on vit ? Est-ce raisonnable ? Grave, prudente et ludique, l'aventure géographique est-elle à portée de deux enfants aussi petits ?

Niveau : GS

Pas de panique, Petit Crabe / Chris Haughton ; traduit de l'anglais par Camille Gautier. - Paris : Ed. Thierry Magnier, 2019.

À marée basse, l'océan laisse sur la plage de petites retenues d'eau salée dans lesquelles la vie océane

se poursuit... C'est là que vivent Petit et Très Grand Crabe. Ici, l'univers clos et rassurant est à l'échelle de la taille du héros mais aujourd'hui, c'est décidé, bien accompagné, il va à la rencontre des algues et de la vague... Splaaash ! L'élément liquide a perdu de son caractère tranquille, Splaaash, c'est la gifle de laquelle il faut se remettre... Pas de panique, Petit Crabe, tout va bien se passer !

Niveau : PS-MS-GS

Documentaires

Qui a peur de la lumière ? / Anna McGregor. - Gallimard jeunesse, 2024

Pénètre dans les profondeurs de l'océan, là où règne l'obscurité. Le monde des abysses est un milieu hostile où vivent de fascinantes créatures. Es-tu prêt à les rencontrer ? Promis, cette plongée est sans risque... enfin je crois !

Niveau : GS

Films

La baleine et l'escargote / Max Lang, Daniel Snaddon, réal. - Orange Studio, 2021. - 1 DVD (27 min)

Une petite escargote de mer s'ennuie sur le rocher d'un vieux port et rêve de parcourir le monde. Un jour, une grande baleine à bosse lui propose de l'emmener en voyage à travers les océans du globe. Cette amitié insolite nous plonge dans une odyssée fabuleuse au cœur de la nature, de l'infiniment petit à l'infiniment grand.

Niveau MS-GS

Au fil de l'eau / Diek Grobler, Gil Alkabetz, ...et al., réal. KMBO Films, 2025. - 1 DVD (40 min)

Traverser les plus grands océans du monde, voyager le long d'une rivière ou encore dégringoler du ciel : même la plus minuscule des gouttes d'eau peut vivre de grandes aventures ! Et en chemin, elle peut faire de drôles de rencontres...

Niveau MS-GS

Musique

Plouf ! Chantons dans le bain / Anthologie - Deva Jeunesse- 2021

Les petits poissons dans l'eau - Mousse plouf - Maman les petits bateaux - Petit chapeau de castor - Mon père m'a donné un étang - Sirène et scaphandrier - Tombe, tombe, tombe la pluie - Le petit indien - Il était un petit navire - Plic ploc - Il pleut il mouille - Bateau batelier - C'est la baleine - Les poissons sont assis - Si tu veux être propre - Frotte tes quenottes - Lave tes mains - Le petit matelot - Un poisson au fond d'un étang - La mer - Cinq petits ours à la rivière - Les filles de la Rochelle - Gouttes gouttelettes de pluie - Ah ! Les crocodiles - Petit escargot

A l'eau / Hélène Bohy - Enfance et musique - 2005

Titi ! - la mare à Toto - quel fiasco ! - le canard - devine-mouche - la mouche - la vache et le gué - le crocodile - tombala - le bateau de Nino - M. et Mme Soudain la pluie - trois p'tites gouttes - question - les chemins de l'eau - devinettes et réponses

POUR LES NIVEAUX DE L'ÉLÉMENTAIRE

Albums

J'ai un ami / Texte de Manon Fargetton, illustrations de Lili Wood. - Toulouse : Editions Milan, 2025. - np. : ill. ; 29 x 21 cm.

«J'ai un ami. Chaque fois que j'arrive, il m'attend. On construit les plus beaux châteaux. Et puis on les écrabouille ! On apprivoise des bêtes féroces. On invente des chemins qui n'existent pas. On s'y perd un peu, pour voir. Pendant que je me baigne, mon ami veille sur moi en sifflant des chansons étranges. Il cache des cadeaux pour que je les trouve. Parfois, quand il frissonne, tous les oiseaux s'envolent d'un coup ! » Un album qui célèbre l'imaginaire, Manon Fargetton signe un texte d'une très grande justesse sur la force de l'imaginaire, et plus particulièrement sur la notion d'ami imaginaire. Un texte fort appuyé par une illustration époustouflante de Lili Wood.

Niveau : CP

Les désastreuses conséquences de la chute d'une goutte de pluie / Adrien Parlange. - Paris : Albin Michel Jeunesse, 2021

Dans une grande unité de temps et de lieu, le livre dressé dans le sens d'un arbre accueille l'arrivée d'un chien, le bondissement d'un écureuil, le bourdonnement d'une abeille et va rendre compte en onze tableaux de la chute verticale du détail qui menace tout le récit et son dispositif vers la miniature catastrophe qui s'y produit.

Niveau : CP-CE1





Pleine mer / Antoire Guilloppé. - Paris : Gautier Languereau, 2018

Jade plonge dans les eaux turquoise de l'océan. Et une magnifique promenade, entre coraux flamboyants et animaux marins multicolores, commence. Quel trésor est-elle venue chercher ?

Niveau : CP-CE1-CE2

Le chant du lac / Jean E. Pendziwol, Todd Stewart ; Traduit de l'anglais par Laurence Assuid-Gravier. - Paris : Mango jeunesse, 2024

Résumé : Tandis qu'il fait encore presque nuit, se lèvent, déjeunent et s'habillent deux jeunes enfants... «Ecoute ! Le Lac Supérieur fredonne sa mélodie hivernale» Dans la lumière bleutée et glacée de l'aube, où donc ces deux petits s'aventurent-ils ? Patiner à la surface d'un lac gelé à côté duquel on vit ? Est-ce raisonnable ? Grave, prudente et ludique, l'aventure géographique est-elle à portée de deux enfants aussi petits ?

Niveau : CP-CE1-CE2

L'été de Mamie / Bonsoir Lune ; trad. Clémentine Picq. - Paris : Cambourakis, 2025

Cet été, il fait très chaud en ville. Pas de chance, le ventilateur de Mamie vient de casser ! Heureusement, elle a reçu un cadeau un peu spécial : un coquillage grâce auquel on peut entendre la mer. Et il se pourrait bien que celui-ci ait des pouvoirs cachés.

Niveau : CE1-CE2-CM1-CM2

Pagaille en Pagaies / Marie Dorléans. - Paris : Sarbacane Editions, 2024

Les élégantes à chapeau sont de retour ! Après l'hippodrome, nous voici sur un talus herbeux, où pique-niquent dans une ambiance champêtre les familles venues assister à une course de bateaux. Kayak ? Canoé ? Dans une gerbe d'eau, les pagayeurs s'élancent. Mais ça commence mal : certains se tapent dessus, d'autres s'éclaboussent... disqualifiés ! Les embarcations restantes semblent voler sur l'eau. A tel point qu'une fillette, équipée d'un masque et tuba, regarde sous la surface : horreur ! L'un se fait tirer par un scaphandrier, l'autre par un attelage de poissons, un troisième par un sous-marin. Et quand sur le talus d'en face, un pêcheur lance un ver de terre au bout de son hameçon, l'attelage de poissons s'emballe... et c'est l'accident. Qui passera donc la ligne d'arrivée ?

Niveau : CE1-CE2-CM1-CM2

Je parle comme une rivière / Jordan Scott, Sydney Smith ; traduit de l'américain par Shaïne Cassim - Paris : Didier Jeunesse, 2021

Un enfant bègue prend la parole à propos de l'empêchement dans lequel il se trouve. Son texte, douloureux, bégaye tandis que nous sommes avec lui devenu entravé. La fluidité de la rivière et la luminosité de la peinture qui accompagnent l'enfant fourniront-elles le soulagement dont le propos et l'enfant réclament le secours ? Avec cette lecture, nous traversons l'épreuve en empathie complète avec l'enfant.

Niveau : CE2-CM1-CM2

Marée haute Marée basse / Max Ducos. - Paris : Ed. Sarbacane, 2023

A travers un rideau de pins rouges, la plage. Vide à cette heure matinale, comme une page blanche prête à accueillir l'histoire de cette journée qui commence. La marée descend, la plage grandit. Un homme traverse la scène, d'autres pêchent des coquillages. Au loin, un banc de sable apparaît doucement. Un cavalier s'approche ; les ombres rétrécissent. Tout au long du livre, la plage grandit et rétrécit avec la marée, se peuplant et se dépeuplant.

Niveau : CM2

Au bout du monde / Anna Desnitskaya ; Traduit du russe par Margaux Rochefort. - Paris : La Partie, 2023

Lukas vient de quitter la capitale chilienne pour déménager près de la mer. Vera a toujours vécu au Kamtchatka, à l'extrême est de la Russie. D'une rive à l'autre de l'océan qui les sépare, chacun a le sentiment d'habiter le bout du monde et rêve d'avoir, enfin, un véritable ami. Sans le savoir, ils finiront par envoyer vers l'horizon, avec le faisceau de leur lampe de poche, le même message en morse. Les signaux lumineux se croiseront, renversant le sens de lecture du livre, et apportant à chacun le signe tant attendu : je suis là, je veux te connaître.

Niveau : CM2

Documentaires

Qui a peur de la lumière ? / Anna McGregor. - Gallimard jeunesse, 2024

Pénètre dans les profondeurs de l'océan, là où règne l'obscurité. Le monde des abysses est un milieu hostile où vivent de fascinantes créatures. Es-tu prêt à les rencontrer ? Promis, cette plongée est sans risque... enfin je crois !

Niveau : CP

Chasseur de glace / Séraphine Menu, Marion Duval. - Paris : La Partie, 2024

Là où habite Youri, on ne s'installe pas. On y naît et on y vit. En Sibérie, les journées d'hiver son courtes, le blanc si blanc qu'il pique les yeux et le cœur en même temps. Un album documentaire poétique et éclairant, aux illustrations lumineuses, détaillées et touchantes. Un bel hommage à l'harmonie entre nature et humains dans cette partie du monde.

Niveau : CP-CE1-CE2

L'eau, un bien précieux / David Blanchon, Vincent Lozouet, Sylvia Lorrain. - Vanves : Hachette Enfants, 2021

L'Eau, un bien précieux : tout ce qu'il y a à savoir sur la ressource qui compose 75% de la planète et 75% des êtres humains : de son apparition et sa répartition sur notre planète, à ses différentes utilisations par l'homme, son cycle permanent, ses circuits de distribution et de traitement. 72 pages réalistes et éducatives nourries d'images, de faits précis, de chiffres marquants et d'initiatives contemporaines positives.

Niveau : CM1-CM2

Poésie

Haïkus du bord de mer / Rhéa Dufresne, Maud Legrand. - Arles : Ed. du Rouergue, 2025

Dans cet ouvrage, chaque double page présente un Haïku sur la feuille de gauche sur un fond de couleur différent, on retrouve cette couleur ensuite dans les ambiances de l'illustration, à droite. Ces illustrations sont sur fond blanc, faites de découpages de papiers peints texturés avec de belles encres. Les couleurs se rejoignent, les thématiques aussi, on croise dans ces poèmes et ces illustrations des mouettes, des coquillages, du bois flotté, des pêcheurs, un chien qui court sur la plage, et bien sur la mer et ses vagues. Les pages sont poétiques, malicieuses, évocatrices.

Niveau : CP-CE1-CE2-CM1-CM2

Romans

Suzanne et les lunettes de piscine / Sophie Hirsch, Julie Ferblantier. - Voce Verso Editions, 2024

Suzanne n'aime pas l'eau. Elle ne comprend pas l'excitation de ses camarades qui adorent la piscine. Elle n'aime pas les leçons de natation et le chlore qui pique les yeux... Mais, lorsque sa meilleure copine perd sa magnifique paire de lunette «donut» au fond de l'eau, elle ne réfléchit pas, elle plonge !

Niveau : CP-CE1-CE2

Un homard à paillettes / Edouard Manceau ; Ronan Badel. - Paris : L'Ecole des Loisirs, 2024.

Pour la classe d'Olga, le voyage de fin d'année va se faire à la mer... et les déguisements sont autorisés ! L'excitation est à son comble ! Sauf qu'après avoir erré dans les rayons du Super-Market et même essayé de se fabriquer un costume toute seule, c'est l'échec. Le jour du départ, Olga se retrouve déguisée en rien du tout. La honte... Mais l'aventure ne fait que commencer !

Niveau : CE1-CE2

Histoire de la ville endormie / Marie Chartres, Junko Nakamura. - Paris : L'Ecole des Loisirs, 2023

Résumé : Les enfants connaissent l'histoire de la terrible catastrophe, ils ont grandi dans le silence d'après. Mais ils n'ont pas peur, et dans le petit matin, tout seuls, ils avancent vers le grand lac gelé. Malgré le danger, depuis longtemps ils savent qu'un jour ils visiteront la ville engloutie.

Niveau : CE1-CE2-CM1

Là où règnent les baleines / Jolan C. Bertrand. - L'Ecole des Loisirs, 2023

Roanne a tout gagné : non seulement elle va passer toutes ses vacances scolaires chez son oncle Kierzic qu'elle n'a jamais vu mais en plus il habite seul sur une île perdue, sans réseau. Et il n'est même pas là pour l'accueillir sur le quai de la gare. En plus, il pleut et elle n'a pas son numéro de téléphone. Autant dire que son séjour est mal engagé !

Après avoir trouvé refuge dans un café (et accessoirement retrouvé son oncle), Roanne découvre l'univers dans lequel il vit : un gros caillou sur lequel est planté un phare abandonné, «le phare aux sirènes», au milieu de l'océan. Sans électricité. Avec pour seule compagnie une mouette et pour seule nourriture, du poisson... Du moins, c'est ce que croit Roanne.

Niveau : CM2

Bande-dessinées

À la vie, à la mer. Tome 1 / Julie Ricossé. - Dargaud, 2024

En 1970, alors qu'ils ne sont que deux adolescents, Rudi et Sol quittent tout pour vivre une incroyable odyssée sur un voilier. Les années passent et leurs enfants, Ximi, 8 ans, et Tao, 14 ans, grandissent dans ce quotidien aventureux, rempli de liberté et de débrouille. Ximi rêve d'aller à l'école et de se faire



enfin des amis. Pourtant, ses parents semblent fuir toujours plus loin... Quels secrets valent de payer toute une vie le prix de l'exil ? Entre autobiographie et fiction, Julie Ricossé livre ici la première partie d'un récit fort, poétique et vivant sur une aventure familiale hors du commun.

Niveau : CM2

Films

Flow : Le chat qui n'avait plus peur de l'eau / Gints Zilbalodis, réal. UFO Distribution, 2024. - 1 DVD (1h20)

Un chat se réveille dans un univers envahi par l'eau où toute vie humaine semble avoir disparu. Il trouve refuge sur un bateau avec un groupe d'autres animaux. Mais s'entendre avec eux s'avère un défi encore plus grand que de surmonter sa peur de l'eau ! Tous devront désormais apprendre à surmonter leurs différences et à s'adapter au nouveau monde qui s'impose à eux.

Niveau : CM1 et +

Le chant de la mer / Tomm Moore, réal., Studio canal, 2015, 1 DVD (1h25)

Ben et Maïna vivent avec leur père tout en haut d'un phare sur une petite île. Pour les protéger des dangers de la mer, leur grand-mère les emmène vivre à la ville. Ben découvre alors que sa petite soeur est une Selkie, une fée de la mer dont le chant peut délivrer les êtres magiques du sort que leur a jeté la Sorcière aux hiboux. Au cours d'un fantastique voyage, Ben et Maïna vont devoir affronter peurs et dangers, et combattre la sorcière pour aider les êtres magiques à retrouver leur pouvoir.

Niveau : CE1-CM2

Le fleuve au grandes eaux / Frédéric Back, réal., Société Radio Canada, 2002 1 DVD (24 min)

Ce documentaire est consacré au fleuve Saint-Laurent. Il raconte l'histoire du fleuve, de l'arrivée des Amérindiens aux luttes environnementales contemporaines cherchant à le préserver.

Niveau : CM1 et +

Musique

Les fabulettes marines / Anne Sylvestre – Fabulettes volume 6 – Epm – réed.1995

L'île en l'eau - nage nage - tant de choses - lon lon l'accordéon - la mer fait le ménage - comptine marine - ah ! la vague - le bonhomme bleu marine - dans le jardin des poissons - Yannick et le terrain-vagues - les dauphins - cata-catamaran - petite musique au fond d'un coquillage - mon bateau à voile

NIVEAUX COLLÈGE

Albums

Marée haute Marée basse / Max Ducos. - Paris : Ed. Sarbacane, 2023.

A travers un rideau de pins rouges, la plage. Vide à cette heure matinale, comme une page blanche prête à accueillir l'histoire de cette journée qui commence. La marée descend, la plage grandit. Un homme traverse la scène, d'autres pêchent des coquillages. Au loin, un banc de sable apparaît doucement. Un cavalier s'approche ; les ombres rétrécissent. Tout au long du livre, la plage grandit et rétrécit avec la marée, se peuplant et se dépeuplant.

Niveau : 6e

Au bout du monde / Anna Desnitskaya ; Traduit du russe par Margaux Rochefort. - Paris : La Partie, 2023

Lukas vient de quitter la capitale chilienne pour déménager près de la mer. Vera a toujours vécu au Kamtchatka, à l'extrême est de la Russie. D'une rive à l'autre de l'océan qui les sépare, chacun a le sentiment d'habiter le bout du monde et rêve d'avoir, enfin, un véritable ami. Sans le savoir, ils finiront par envoyer vers l'horizon, avec le faisceau de leur lampe de poche, le même message en morse. Les signaux lumineux se croiseront, renversant le sens de lecture du livre, et apportant à chacun le signe tant attendu : je suis là, je veux te connaître.

Niveau : 6e

Documentaires

L'eau, un bien précieux / David Blanchon, Vincent Lozouet, Sylvia Lorrain. - Vanves : Hachette Enfants, 2021

L'Eau, un bien précieux : tout ce qu'il y a à savoir sur la ressource qui compose 75% de la planète et 75% des êtres humains : de son apparition et sa répartition sur notre planète, à ses différentes utilisations par l'homme, son cycle permanent, ses circuits de distribution et de traitement. 72 pages réalistes et éducatives nourries d'images, de faits précis, de chiffres marquants et d'initiatives contemporaines positives.

Niveau : 6e

Romans

Là où règnent les baleines / Jolan C. Bertrand. - L'École des Loisirs, 2023

Roanne a tout gagné : non seulement elle va passer toutes ses vacances scolaires chez son oncle Kierzic qu'elle n'a jamais vu mais en plus il habite seul sur une île perdue, sans réseau. Et il n'est même pas là pour l'accueillir sur le quai de la gare. En plus, il pleut et elle n'a pas son numéro de téléphone. Autant dire que son séjour est mal engagé !

Après avoir trouvé refuge dans un café (et accessoirement retrouvé son oncle), Roanne découvre l'univers dans lequel il vit : un gros caillou sur lequel est planté un phare abandonné, «le phare aux sirènes», au milieu de l'océan. Sans électricité. Avec pour seule compagnie une mouette et pour seule nourriture, du poisson... Du moins, c'est ce que croit Roanne.

Niveau : 6e

Le Temps des Ogres / Michelle Montmoulineix ; Ninn Salaün. - Arles : Helium, 2023

Victoire, 13 ans, n'a jamais connu l'eau en abondance. Dans le village où elle a grandi, comme partout ailleurs dans le monde, celle-ci est rationnée par les puissants. Après l'injuste emprisonnement de ses tantes qui l'ont élevée, Victoire se voit forcée de fuir. Comme ses parents bien longtemps avant elle et son ami Pavel, elle prend le chemin du Lac Baïkal, cette dernière réserve d'eau où l'on dit que la vie est encore douce... Mais elle emprunte le lit de la rivière asséchée dans le mauvais sens et, après bien des rencontres apportant chacune leur lot d'aventures, elle se retrouve au pied d'un cargo échoué, qui semble habité... Une épopée dystopique où l'inoubliable héroïne devient la gardienne de la beauté du monde.

Niveau : 5e-4e

Bande-dessinées

À la vie, à la mer. Tome 1 / Julie Ricossé. - Dargaud, 2024

En 1970, alors qu'ils ne sont que deux adolescents, Rudi et Sol quittent tout pour vivre une incroyable odyssee sur un voilier. Les années passent et leurs enfants, Ximi, 8 ans, et Tao, 14 ans, grandissent dans ce quotidien aventureux, rempli de liberté et de débrouille. Ximi rêve d'aller à l'école et de se faire enfin des amis. Pourtant, ses parents semblent fuir toujours plus loin... Quels secrets valent de payer toute une vie le prix de l'exil ? Entre autobiographie et fiction, Julie Ricossé livre ici la première partie d'un récit fort, poétique et vivant sur une aventure familiale hors du commun.

Niveau : 6e-5e

L'urgence de l'eau : Enquête à la source. Christian BAUDU, scénario et Julie WO, dessin et couleurs. Locus Solus, 2024.

Par un été breton caniculaire, assorti des habituelles restrictions à l'arrosage et des débats qui les accompagnent, un écrivain curieux de comprendre les nouveaux usages de l'eau part en enquête sur le terrain. Comment faire face à la crise de l'eau et s'y adapter pour préparer le monde de demain ? Un roman graphique impactant et actuel.

Niveau lycée

Sciences en bulles : L'eau dans tous ses états. Héloïse Chochois. Groupe Sciences pour tous du syndicat national de l'édition, 2024.

L'eau dans tous ses états présente les thèses de 7 doctorantes et doctorants sur le thème « Un océan de savoirs », fil rouge de la manifestation, expliquées sous forme de bande dessinée réalisée par Héloïse Chochois.

NIVEAUX COLLÈGE ET LYCÉE

Films

Océans / Jacques Cluzaud, Jacques Perrin, réal.- Pathé distribution, 2010, 1 DVD (1h39)

Des banquises polaires aux tropiques, la découverte de créatures marines parfois inconnues et la question incontournable de l'empreinte de l'homme.

Niveau : 6e-3e

NIVEAUX LYCÉE / ADULTES

Fiction

Cérémonie d'orage, Julia Armfield / La Croisée / 2025

Une pluie sans fin tombe sur Londres. La planète est inondée, les gens vivent et travaillent au sommet des gratte-ciels tandis que la folie gagne les esprits. Irene, Isla et Agnes, trois sœurs aux liens distendus, se trouvent réunies, à la mort de leur père éminent architecte, dans sa spectaculaire maison de verre bâtie sur l'eau.

La barque de Masao, Antoine Choplin / Buchet-Chastel / 2024

Masao est ouvrier sur l'île de Naoshima (Japon). Ce soir-là, en quittant l'usine, il découvre Harumi venue l'attendre, plus de dix ans après leur dernière entrevue. Des rendez-vous, emplis de pudeur et d'humanité, vont ponctuer leurs retrouvailles. Ce face-à-face ravive les souvenirs... Remonte la mémoire de Masao, cette histoire d'amour superbe et dramatique avec Kazue, la mère de Harumi. Les années passées comme gardien du phare d'Ogijima. Ou encore les heures de plénitude à bord de la barque qu'il a construite de ses propres mains.

Le vieil homme et la mer, Ernest Hemingway / Gallimard / 1998

Le Vieil Homme et la Mer décrit le combat épique entre un vieil homme pauvre, pêcheur expérimenté, et un gigantesque marlin, probablement la plus belle prise de toute sa vie. Cette lutte symbolise le combat de l'homme face à la nature.

Le chant des glaces, Jean Krug / Pocket / 2023

Delas est une planète glacière dont les ressources, extraites jour et nuit par des milliers de prisonniers, alimentent en eau potable le reste de la galaxie. Mais on y trouve également le cryel, un morceau de glace aux propriétés spéciales que seuls les plus agiles des détenus parviennent à prospecter : les chanteurs. Lorsqu'un jour, l'occasion est donnée à Bliss et Fey, chanteurs insurgés, de se libérer, ils n'hésitent pas une seconde. Accompagnés par Nox, ancien pilote et Jennah, scientifique exilée, ils vont plonger au coeur du plus gigantesque des glaciers. Et dans les méandres de ses galeries obscures, animés par la quête folle d'un cryel parfait, c'est surtout leur propre conscience qu'ils vont explorer.

Moby Dick, Herman Melville / Gallimard / 1997

Considérez le cannibalisme universel de la mer, dont toutes les créatures s'entre-dévorent, se faisant une guerre éternelle depuis que le monde a commencé. Considérez tout ceci, puis tournez vos regards vers cette verte, douce et très solide terre : ne trouvez-vous pas une étrange analogie avec quelque chose de vous-même ? Car, de même que cet océan effrayant entoure la terre verdoyante, ainsi dans l'âme de l'homme se trouve une tahiti pleine de paix et de joie, mais cernée de toutes parts par toutes les horreurs à demi-connues de la vie. Ne poussez pas au large de cette île, vous n'y pourriez jamais retourner.

On ne se baigne pas dans la Loire, Guillaume Nail / Ed. Denoël / 2023

Un après-midi d'août, dernier jour de colo. Une meute d'adolescents est livrée à elle-même. Dans un dernier sursaut d'enfance, Pierre, Gus, Totof, Farid et les autres partent à l'aventure. Derrière leurs vœux d'amitié à la vie, à la mort pointe la fougue d'une jeunesse insolente. Tous se croient immortels. Une journée parfaite, à un détail près ? on ne se baigne pas dans la Loire

Films

Les algues vertes / Pierre Jolivet, réal, Blaq out, 2023. - 1 DVD (1h43)

À la suite de morts suspectes, Inès Léraud, jeune journaliste, décide de s'installer en Bretagne pour enquêter sur le phénomène des algues vertes. À travers ses rencontres, elle découvre la fabrique du silence qui entoure ce désastre écologique et social. Face aux pressions, parviendra-t-elle à faire triompher la vérité ?

Documentaires

Algues vertes : l'histoire interdite / Inès Léraud, Pierre Van Hove ; Coloriste Matilda. - Paris : Delcourt : La Revue dessinée, 2019

Des échantillons qui disparaissent dans les laboratoires, des corps enterrés avant d'être autopsiés, des jeux d'influence, des pressions et un silence de plomb. L'intrigue a pour décor le littoral breton et elle se joue depuis des dizaines d'années. Inès Léraud et Pierre van Hove proposent une enquête sans précédent, faisant intervenir lanceurs d'alerte, scientifiques, agriculteurs et politiques.

Océans / Sous la direction de Pierre Fahys. - Paris : Reliefs Editions, 2025. - 184 p. ; 28 x 19 cm : fotogr. La grande histoire des océans par Gilles Ramstein, les relations entre les océans et le climat par Catherine Jeandel ainsi que la vie dans les fonds marins par Françoise Gaill. Mais aussi des extraits littéraires illustrés et des conseils de lectures, de films, de musiques... Et en hors dossier : des atlas et des cartes géographiques anciennes et la parole à des héroïnes et héros d'hier et aujourd'hui.

Justice pour l'étoile de mer : vers la reconnaissance des droits de l'océan / Marine Calmet, François Sarano. - Actes Sud Editions, 2025 - (Mondes sauvages)

L'Océan est pillé, empoisonné, nié dans son essence même. Sous le miroir de sa surface, ses habitants sont effacés dans une effroyable ignorance. Nous sommes pourtant liés à eux par une histoire commune, vieille de 3,8 milliards d'années et tissée d'interdépendances vitales. Mais comment renouer avec des êtres dont nous ne reconnaissons pas l'existence ? Comment rendre justice à l'étoile de mer, au cachalot, au corail et à tous les invisibles qui façonnent l'équilibre du monde ?

Toujours puce : Les macrodégâts de la microélectronique / Elsa Lecarpentier, Maud Lecarpentier ; préf. François Jarrige. - Grenoble : Le monde à l'envers, 2024

Exercice de mathématiques : En pleine alerte sécheresse niveau 4, l'usine STMicroelectronics consomme 156 litres d'eau par seconde. Pour produire deux fois plus de puces indispensables à la vie connectée, l'Etat lui donne 2,9 milliards d'euros, soit la possibilité de consommer 347 litres par seconde. A l'aide des informations que contiennent ces pages, estimez le temps qu'il faudra aux élus locaux pour s'apercevoir que les intérêts de STMicroelectronics s'opposent à ceux des citoyens. Une bande dessinée de fiction sur la lutte véridique contre une usine de puces électroniques très gourmande en eau potable et en ressources naturelles.

Femmes Océanes : ces héroïnes qui nous embarquent en mer / Maud Fontenoy. - Paris : Le Cherche Midi, 2022

Elles ont mené des expéditions, cartographié les fonds marins, affronté les pires tempêtes ou consacré leur vie à préserver les océans. Et pourtant, les femmes passent encore dans notre imaginaire collectif pour des «passagères clandestines» de la mer. Exploratrices, océanographes, marins-pêcheurs, aventurières ou encore plongeuses de l'extrême, Maud Fontenoy met en lumière les parcours de ces pionnières qui, contre vents et marées, ont su braver les interdits et prouver que l'aventure en mer n'est pas une question de genre, mais de détermination et de volonté. Souvent laissées dans l'ombre, et même interdites à bord d'un bateau jusqu'aux années 1960, ces amoureuses de l'océan ont toutes contribué à la découverte de ce monde encore méconnu !

Mississippi Solo / Eddy-L Harris ; traduit de l'anglais (Etats-Unis) par Pascale-Marie Deschamps. - Paris : Liana Levi, 2020

Le Mississippi. Un fleuve mythique qui descend du lac Itasca dans le Minnesota jusqu'au golfe du Mexique, en passant par Saint-Louis et La Nouvelle-Orléans. Impétueux et dangereux, il charrie des poissons argentés, des branches d'arbres arrachées, des tonnes de boue, mais aussi l'histoire du pays et les rêves d'aventure de ses habitants. A l'âge de trente ans, Eddy décide de répondre à l'appel de l'Old Man River, de suivre en canoë son parcours fascinant pour sonder le cœur de l'Amérique et le sien, tout en prenant la mesure du racisme, lui qui ne s'est jamais vraiment vécu comme Noir. Au passage, il expérimentera la puissance des éléments, la camaraderie des bateliers, l'admiration des curieux ou l'animosité de chasseurs éméchés. Mais aussi la peur et le bonheur d'être seul. Il en sortira riche d'une force nouvelle et d'un livre fondateur, publié en France pour la première fois.



ORGANISATION SUR PLACE

Au Rize, toutes les activités sont gratuites.

Accueil des groupes sur réservation
du mardi au vendredi de 9h à 17h.

Possibilité de pique-niquer sur place, au café ou dans le
jardin du Rize.

Pour réserver une activité, merci de **télécharger le
formulaire** d'inscription sur le site internet du Rize
([https://lerize.villeurbanne.fr/le-rize/mediation-culturelle/
mediation-scolaire/](https://lerize.villeurbanne.fr/le-rize/mediation-culturelle/mediation-scolaire/)) et de nous le renvoyer complété à
l'adresse :

mediation.lerize@villeurbanne.fr

INFORMATIONS PRATIQUES

Le Rize - 23-25 rue Valentin Haüy
69100 Villeurbanne
04 37 57 17 17
lerize.villeurbanne.fr

ACCÈS

Bus TB11 arrêt Blanqui - Le Rize

Bus C11 arrêt Perrin - Le Rize

Bus C26 arrêt Perrin - Le Rize

T3 arrêt Reconnaissance – Balzac (10 min. à pied)

T6 arrêt Verlaine-Tolstoï

Métro A arrêt Gratte-Ciel (10 min. à pied)